

JBL ONBEAT™ AWAKE

Quick Setup Guide



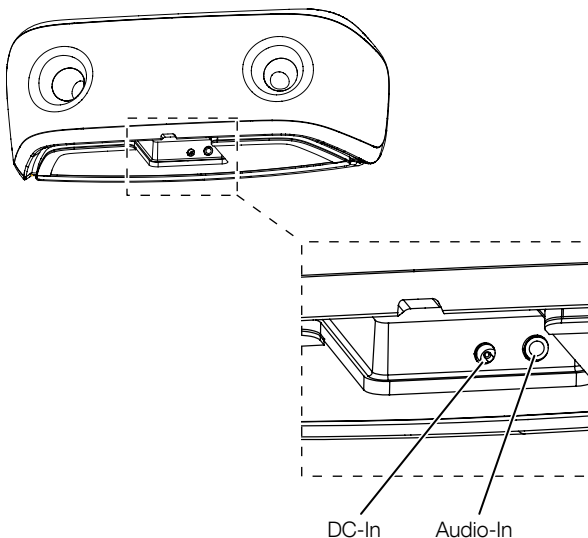
WELCOME

Thank you for purchasing the JBL OnBeat™ aWake iPad dock. This quick setup guide will show you how to connect and set up your dock. To download the free JBL AmpUp App please go to the Apple App Store.

NOTE: Alarm functions described below are only available through the JBL AmpUp app.

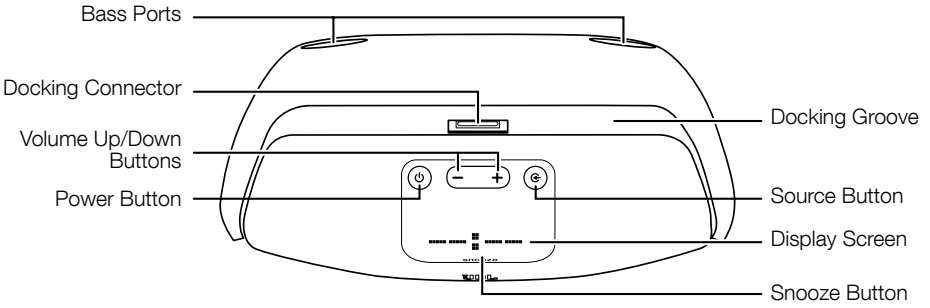
CONNECTIONS

1. Plug the JBL OnBeat aWake's power supply into the DC-In connector on the unit and into a working AC power outlet. The JBL OnBeat aWake will automatically turn on. The clock display screen will read "On" for 3 seconds and will then show "--:--". When you dock your device the OnBeat aWake's clock display will synchronize with the device's clock and will display the current time.



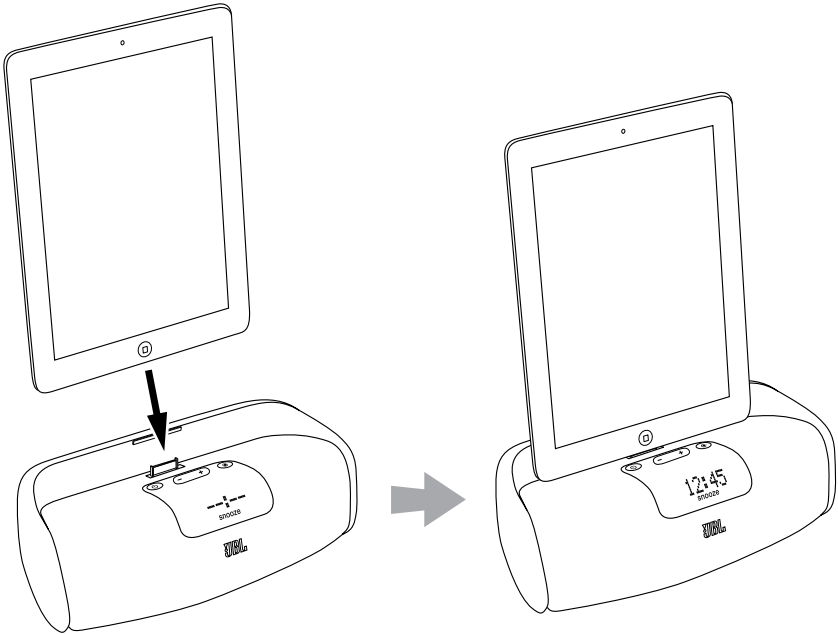
2. If you are going to use your JBL OnBeat aWake with another audio source, plug one end of a 3.5mm (1/8") stereo cable (not supplied) into the JBL OnBeat aWake's Audio-In connector, and plug the other end into the audio source's audio out or headphone out connector.

CONTROLS AND INDICATORS



Bass ports: Place the OnBeat aWake so that the rear of its enclosure is at least 3" (76mm) away from a wall or other surface to allow the bass ports to operate properly.

Docking groove and docking connector: Place your device into the OnBeat aWake's docking groove so that it is firmly seated on the docking connector.



Volume Up/Down buttons: Press these buttons to raise and lower the OnBeat aWake's volume. To mute the sound, press both buttons at the same time. (The clock display will show "00" for three seconds when the mute is on.) To restore the sound press either Volume button.

Power button: When the OnBeat aWake is on, press the Power button to put it into the standby mode. (The clock display will dim in the standby mode.) When the OnBeat aWake is in standby, press the Power button to turn it on. (The clock display will illuminate at full brightness when the unit is on.)

When the OnBeat aWake is in the standby mode it will automatically turn on when it detects audio playing from a *Bluetooth*-connected device, a docked device or when it detects wake-up alarm audio from a docked device.

When the OnBeat aWake is on, it will automatically enter the standby mode after 10 minutes of inactivity (no audio input and no user-control operation).

When the alarm is active, press the Power button to turn the alarm off.

Note: When the OnBeat aWake enters the standby mode it will also bring a docked device into standby mode.

Source button: Each press of this button cycles the active source between a paired *Bluetooth* device, a docked device and a device connected to the Audio input. An icon that indicates the active source will appear on the display screen.

If you begin to play audio from a docked device while you're listening to audio on a device connected to the Audio input, the OnBeat aWake will automatically switch sources to the docked device. If you begin streaming audio from a paired *Bluetooth*-enabled device while you're listening to any other source, the OnBeat aWake will automatically switch sources to the *Bluetooth*-enabled device.

Display screen: When a device is docked in the OnBeat aWake the Display screen will show the current time and an icon indicating the active source.

Snooze button: When you are using the JBL AmpUp App in a docked device, press the Snooze button to stop the alarm for a predetermined amount of time. To download the JBL AmpUp App go to the Apple App Store.

When the OnBeat aWake is in standby, you can press the Snooze button to turn it on.

BLUETOOTH WIRELESS STREAMING

To wirelessly stream audio to the OnBeat aWake from a *Bluetooth*-enabled device:

1. Press the OnBeat aWake's Source button until the *Bluetooth* icon appears on the display.
2. Place the device in the pairing mode, then hold down the OnBeat aWake's Source button until its *Bluetooth* icon begins flashing. This will put OnBeat aWake in the *Bluetooth* pairing mode. Use the device's *Bluetooth* pairing menu to pair with OnBeat aWake. (If the device requires a pairing code, it is **0000**.)
3. When OnBeat aWake's *Bluetooth* icon illuminates constantly, it is paired with the device and you can stream audio via *Bluetooth* from the device to the OnBeat aWake.

To disconnect the *Bluetooth* device, press and hold the Source button. To pair OnBeat aWake with a different *Bluetooth*-enabled device, repeat Steps 2 and 3 with the new device.

SETTINGS

Clock brightness: You can adjust the brightness of the clock readout to one of three settings (Bright, Medium, Dim) by pressing the Snooze button while the OnBeat aWake is on, but no audio is playing through it.

Clock format: Press and hold the Snooze button to cycle the clock between the 12-hour and 24-hour format.

UPGRADING FIRMWARE

You can upgrade the OnBeat aWake's firmware from within the JBL AmpUp App that is installed on a docked device.

Visit the Apple App Store to download the JBL AmpUp App.

FCC STATEMENT

NOTE: This equipment has been tested and found to comply with the limits for a Class B digital device, pursuant to Part 15 of the FCC Rules. These limits are designed to provide reasonable protection against harmful interference in a residential installation. This equipment generates, uses and can radiate radio frequency energy and, if not installed and used in accordance with the instructions, may cause harmful interference to radio communications. However, there is no guarantee that interference will not occur in a particular installation. If this equipment does cause harmful interference to radio or television reception, which can be determined by turning the equipment off and on, the user is encouraged to try to correct the interference by one or more of the following measures:

- Reorient or relocate the receiving antenna.
- Increase the separation between the equipment and receiver.
- Connect the equipment into an outlet on a circuit different from that to which the receiver is connected.
- Consult the dealer or an experienced radio/TV technician for help.

CAUTION: EXPOSURE TO RADIO FREQUENCY RADIATION



To comply with FCC RF exposure compliance requirements, this device must not be co-located or operating in conjunction with any other antenna or transmitter.

CAUTION: Changes or modifications not expressly approved in writing by HARMAN International may void the user's authority to operate this equipment.

Hereby, [HARMAN International Industries, Incorporated], declares that this JBL ONBEAT AWAKE is in compliance with the essential requirements and other relevant provisions of Directive 1999/5/EC, ErP 2009/125/EC Directive and RoHS 2011/65/EU Directive. The declaration of conformity may be consulted at the support section on our Web site, accessible from www.jbl.com.



HARMAN International Industries, Incorporated
8500 Balboa Boulevard, Northridge, CA 91329 USA

© 2012 HARMAN International Industries, Incorporated. All rights reserved.

JBL is a trademark of HARMAN International Industries, Incorporated, registered in the United States and/or other countries.

JBL OnBeat is a trademark of HARMAN International Industries, Incorporated.

The *Bluetooth* word mark and logo are registered trademarks and are owned by the *Bluetooth* SIG, Inc., and any use of such marks by HARMAN International Industries, Incorporated, is under license.

iPhone, iPod, iPod touch and iPad are trademarks of Apple Inc., registered in the U.S. and other countries. iPod, iPhone and iPad not included. "Made for iPod," "Made for iPhone" and "Made for iPad" mean that an electronic accessory has been designed to connect specifically to iPod or iPhone or iPad, respectively, and has been certified by the developer to meet Apple performance standards. Apple is not responsible for the operation of this device or its compliance with safety and regulatory standards. Please note that the use of this accessory with iPod, iPhone, or iPad may affect wireless performance.

Features, specifications and appearance are subject to change without notice.

Part No. 920-0762-001 Rev. A

JBL ONBEAT™ AWAKE

Guia de configuração rápida



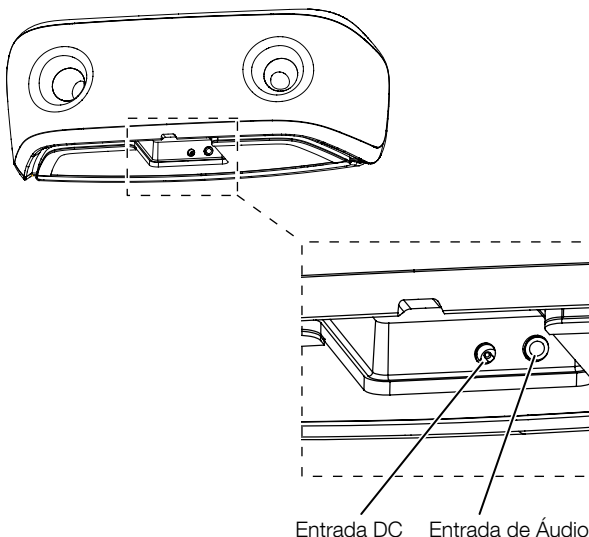
BEM-VINDO

Obrigado por adquirir a base de iPad JBL OnBeat™ aWake. Este guia de configuração rápida mostra como conectar e configurar sua base. Para baixar os aplicativos gratuitos JBL AmpUp, visite a App Store da Apple.

OBSERVAÇÃO: As funções de alarme descritas abaixo são disponíveis somente no JBL AmpUp app.

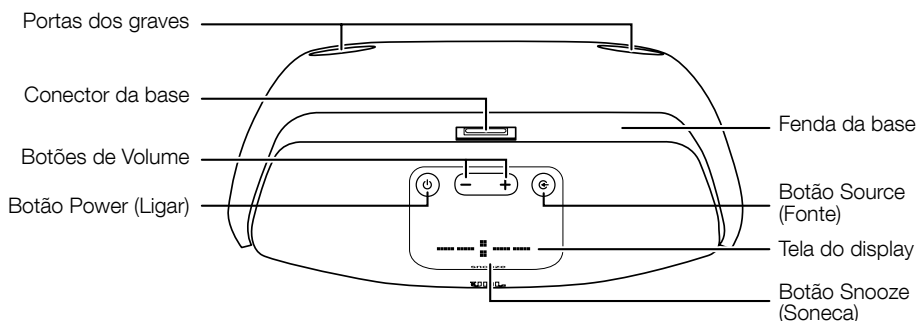
CONEXÕES

1. Ligue a fonte de alimentação do JBL OnBeat aWake ao conector de Entrada DC da unidade e a uma tomada de energia CA que esteja funcionando. O JBL OnBeat aWake ligará automaticamente. A tela do display do relógio mostra "On" (Ligado) por 3 segundos e depois "--:--". Quando você conecta o seu dispositivo à base, o display do relógio OnBeat aWake sincroniza com o relógio do dispositivo e mostra a hora atual.



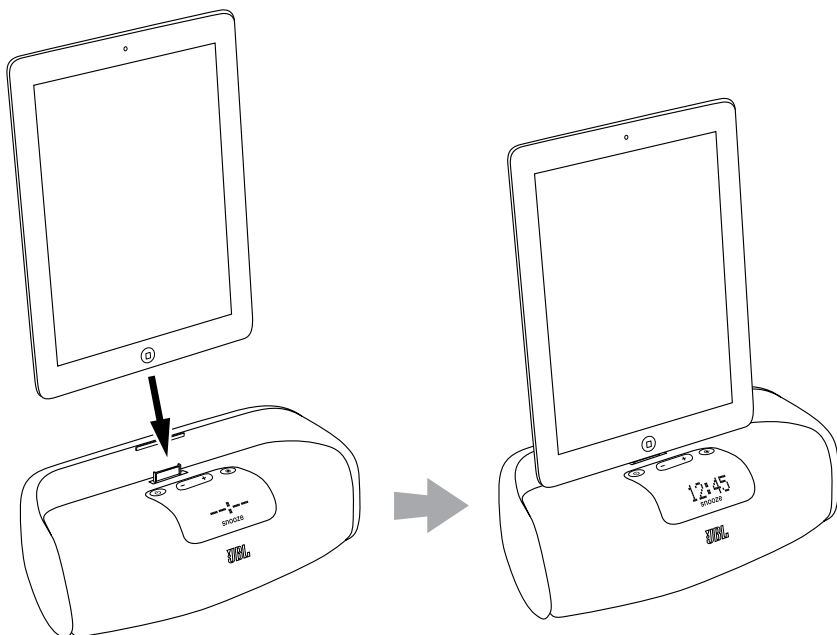
2. Se você for usa o JBL OnBeat aWake com outra fonte de áudio, ligue uma extremidade de um cabo estéreo de 3,5 mm (não fornecido) ao conector Entrada de Áudio do OnBeat aWake, e a outra ao conector de saída de áudio da fonte de áudio ou à saída do fone de ouvido.

CONTROLES E INDICADORES



Portas dos graves: Coloque o OnBeat aWake com a parte traseira de seu gabinete a pelo menos 76 mm da parede ou de outras superfícies para permitir que as portas dos graves funcionem corretamente.

Fenda e conector da base: Coloque o dispositivo na fenda da base do OnBeat aWake, de forma que ele fique firmemente encaixado no conector da base.



Botões de Volume: Pressione esses botões para aumentar e diminuir o volume do OnBeat aWake. Para colocar no mudo, pressione os dois botões ao mesmo tempo. (O display do relógio mostra “00” por 3 segundos quando o mudo está ativado). Para restaurar o som, pressione um dos botões de Volume.

Botão Power (Ligar): Quando o OnBeat aWake está ligado, pressione o botão Power (Ligar) para colocá-lo no modo de espera. (O display do relógio torna-se mais escuro no modo de espera). Quando o OnBeat aWake está em espera, pressione o botão Power (Ligar) para ligá-lo. (O display do relógio acende com o brilho total quando a unidade está ligada).

Quando o OnBeat aWake está no modo de espera, ele liga automaticamente ao detectar o áudio reproduzindo em um dispositivo conectado por *Bluetooth*, à base, ou ao detectar o áudio do alarme do despertador de um dispositivo na base.

Quando o OnBeat aWake está ligado, ele entra automaticamente no modo de espera depois de 10 minutos de inatividade (nenhuma entrada de áudio e nenhuma operação controlada pelo usuário).

Quando alarme está ativo, pressione o botão Power (Ligar) para desligá-lo.

Observação: Quando o OnBeat aWake entra no modo de espera, ele também coloca um dispositivo na base no modo de espera.

Botão Source (Fonte): Cada vez que este botão é pressionado, ele alterna a fonte ativa entre um dispositivo *Bluetooth* emparelhado, um dispositivo na base e um dispositivo conectado à entrada de Áudio. Um ícone indica que a fonte ativa irá aparecer na tela do display.

Se você começar a reproduzir o áudio de um dispositivo conectado à base enquanto reproduz o áudio de um dispositivo conectado à entrada de Áudio, o OnBeat aWake mudará automaticamente para o dispositivo conectado à base. Se você começar a transmitir o áudio de um dispositivo *Bluetooth* emparelhado enquanto ouve outra fonte, o OnBeat aWake alternará automaticamente a fonte para o dispositivo *Bluetooth*.

Tela do display: Quando um dispositivo está conectado à base do OnBeat aWake, a tela do display mostra a hora atual e um ícone indicando a fonte ativa.

Botão Snooze (Soneca): Quando você usa o Aplicativo JBL AmpUp em um dispositivo conectado à base, pressione o botão Snooze (Soneca) para interromper o alarme por um período predeterminado. Para baixar o Aplicativo JBL AmpUp, visite a App Store da Apple.

Quando o OnBeat aWake está em espera, você pode pressionar o botão Snooze (Soneca) para ligá-lo.

TRANSMISSÃO SEM FIO VIA BLUETOOTH

Para transmitir, sem fio, o áudio para o OnBeat aWake a partir de um dispositivo com *Bluetooth* ativado:

1. Pressione o botão Source (Fonte) do OnBeat aWake até o ícone *Bluetooth* aparecer no display.
2. Coloque o dispositivo no modo de emparelhamento e pressione o botão Source (Fonte) do OnBeat aWake até o ícone *Bluetooth* começar a piscar. Isso coloca o OnBeat aWake no modo de emparelhamento do *Bluetooth*. Use o menu de emparelhamento do *Bluetooth* do dispositivo para emparelhar com o OnBeat aWake. (Se o dispositivo solicitar o código de emparelhamento, ele é **0000**).
3. Quando o ícone *Bluetooth* do OnBeat aWake fica aceso continuamente, ele está emparelhado com o dispositivo e você pode transmitir o áudio via *Bluetooth* do dispositivo para o OnBeat aWake.

Para desconectar o dispositivo *Bluetooth*, pressione e segure o botão Source (Fonte). Para emparelhar o OnBeat aWake com um dispositivo com *Bluetooth* diferente, repita a Etapas 2 e 3 com o novo dispositivo.

CONFIGURAÇÕES

Brilho do relógio: Você pode ajustar o brilho do leitor do relógio para uma de três configurações (Brilhante, Médio, Escuro) pressionando o botão Snooze (Soneca) enquanto o OnBeat aWake estiver ativo, mas nenhum áudio estiver sendo reproduzido nele.

Formato do relógio: Pressione e segure o botão Snooze (Soneca) para alternar o relógio entre o formato de 12 horas e 24 horas.

ATUALIZANDO O FIRMWARE

É possível atualizar o firmware do OnBeat aWake no aplicativo JBL AmpUp, que está instalado no dispositivo conectado à base.

Visite a App Store da Apple para baixar os aplicativos JBL AmpUp.

DECLARAÇÃO DE FCC

OBSERVAÇÃO: Este equipamento foi testado e demonstrou obedecer aos limites dos aparelhos digitais de Classe B, nos termos da parte 15 das normas da FCC. Esses limites foram estabelecidos para garantir proteção adequada contra interferência prejudicial em uma instalação residencial. Este equipamento gera, utiliza e pode irradiar energia por radiofrequência e, caso não seja instalado e utilizado de acordo com as presentes instruções, poderá causar interferências prejudiciais nas comunicações via rádio. No entanto, não é possível garantir que não haverá interferência em uma instalação em particular. Caso este equipamento cause interferência nociva à recepção de rádio ou televisão, que pode ser determinada ligando e desligando o equipamento, recomenda-se que o usuário tente corrigir a interferência adotando uma ou mais das seguintes providências:

- Redirecione ou realoque a antena de recepção.
- Aumente a distância entre o equipamento e o receptor.
- Conecte o equipamento em uma tomada diferente daquela na qual o receptor está conectado.
- Consulte o revendedor ou um técnico com experiência em rádio/televisão para obter auxílio.

ATENÇÃO: EXPOSIÇÃO À RADIAÇÃO DE RADIOFREQUÊNCIA



Para cumprir os requisitos de conformidade da exposição à RF do FCC, este dispositivo não pode ser colocado junto e nem operar em combinação com outra antena ou transmissor.

ATENÇÃO: Alterações ou modificações não aprovadas expressamente pela HARMAN International podem anular a autoridade do usuário quanto à operação do equipamento.

Pelo presente, [HARMAN International Industries, Incorporated], declara que este JBL ONBEAT AWAKE está em conformidade com os requisitos básicos e outras disposições relevantes das Diretrizes 1999/5/EC, ErP 2009/125/EC e RoHS 2011/65/EU. A declaração de conformidade poderá ser consultada na seção de suporte em nosso site www.jbl.com.



HARMAN International Industries, Incorporated
8500 Balboa Boulevard, Northridge, CA 91329 USA

© 2012 HARMAN International Industries, Incorporated. Todos os direitos reservados.

JBL é uma marca registrada da HARMAN International Industries, Incorporated, nos EUA e/ou em outros países.

JBL OnBeat é uma marca comercial da HARMAN International Industries, Incorporated.

A palavra *Bluetooth* e seu logotipo são marcas registradas de propriedade da *Bluetooth SIG, Inc.* e qualquer uso de tais marcas pela HARMAN International Industries, Incorporated, está sob licença.

iPhone, iPod, iPod touch e iPad são marcas registradas da Apple Inc. nos EUA e em outros países. iPod, iPhone e iPad não incluídos. As expressões "Made for iPod", "Made for iPhone" e "Made for iPad" significam que um acessório eletrônico foi projetado para se conectar especificamente a um iPod, iPhone ou iPad, respectivamente, e foi certificado pelo fabricante como estando em conformidade com as normas de desempenho Apple. A Apple não é responsável pela operação deste dispositivo ou pela conformidade com as normas de segurança e regulamentares. Observe que o uso deste acessório com iPod, iPhone ou iPad pode afetar o desempenho sem fio.

As características, as especificações e o aspecto do produto estão sujeitos a alterações sem aviso prévio.

Peça n° 920-0762-001 Rev. A

JBL ONBEAT™ AWAKE

Guida rapida alla configurazione



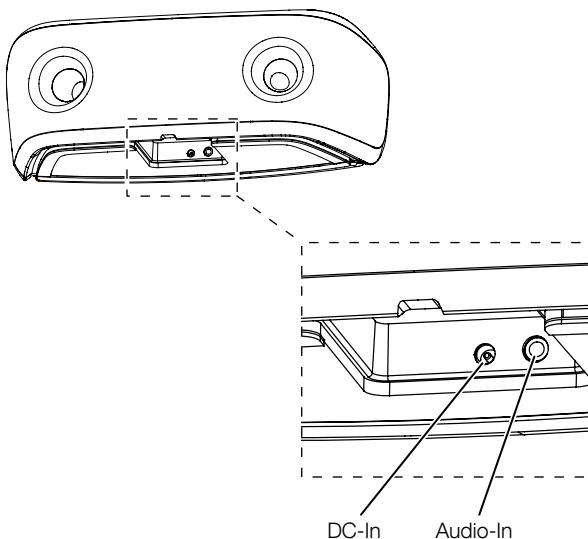
BENVENUTI

Grazie per aver acquistato il dock per iPad JBL OnBeat™ aWake. Questa Guida rapida alla configurazione mostrerà come collegare e configurare la base. Per scaricare gratuitamente le app JBL AmpUp, accedere all'Apple App Store.

NOTA: le funzioni di allarme descritte di seguito sono disponibili soltanto con l'app JBL AmpUp.

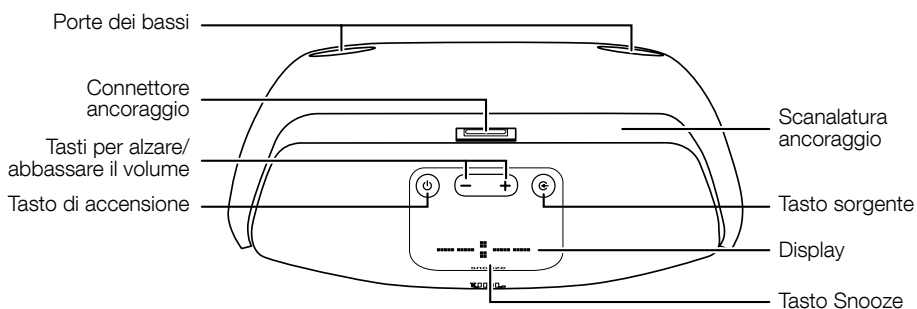
CONNESSIONI

1. Collegare l'alimentazione del dock JBL OnBeat aWake al connettore DC-In dell'unità e a una presa di corrente CA funzionante. Il dock JBL OnBeat aWake si accende automaticamente. Nel display dell'orologio viene visualizzato "On" per 3 secondi, quindi compare il formato orario "--:--". Quando si inserisce il dispositivo nel dock, il display dell'orologio di OnBeat aWake si sincronizza con l'orologio del dispositivo e visualizza l'orario corrente.



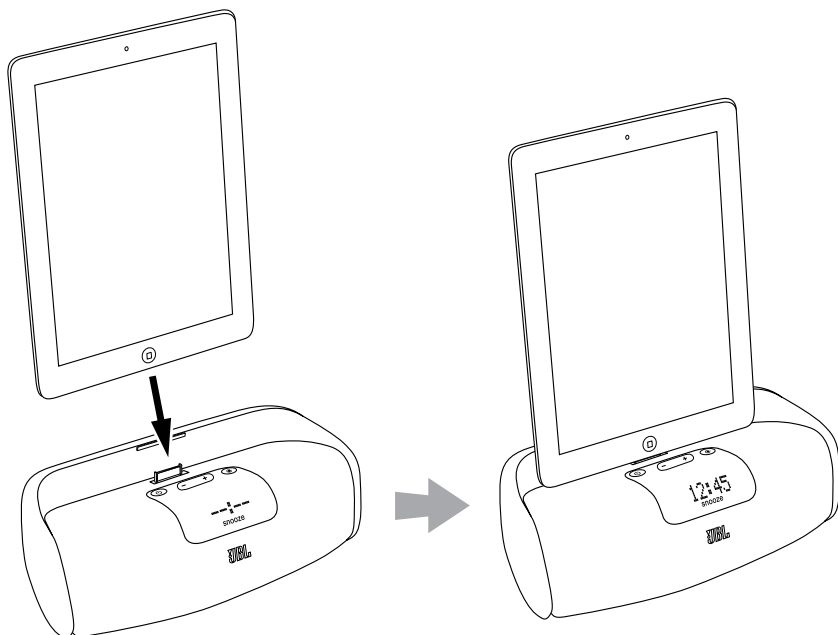
2. Se si desidera utilizzare il dock JBL OnBeat aWake con un'altra sorgente audio, collegare un'estremità di un cavo stereo da 3,5 mm (non in dotazione) al connettore Audio-In del dock JBL OnBeat aWake e l'altra estremità al connettore di uscita audio o di uscita per le cuffie della sorgente audio.

CONTROLLI E INDICATORI



Porte dei bassi: per consentire alle porte dei bassi di funzionare correttamente, posizionare il dock OnBeat aWake in modo che la parte posteriore dell'involucro si trovi ad almeno 76 mm dalla parete o altra superficie.

Scanalatura e connettore ancoraggio: posizionare il dispositivo nella scanalatura del dock OnBeat aWake per inserirlo saldamente nel connettore.



Tasti per alzare/abbassare il volume: premere questi tasti per alzare e abbassare il volume del dock OnBeat aWake. Premere contemporaneamente questi tasti per disattivare l'audio (se la funzione Mute è attivata, sul display dell'orologio viene visualizzato "00" per tre secondi). Per riattivare l'audio, premere uno dei tasti volume.

Tasto di accensione: quando il dock OnBeat aWake è acceso, premere il tasto di accensione per metterlo in modalità standby (la luminosità del display dell'orologio si ridurrà per indicare la modalità standby). Quando il dock OnBeat aWake è in modalità standby, premere il tasto di accensione per accenderlo (quando l'unità è accesa, il display dell'orologio si illumina alla massima potenza).

Quando il dock OnBeat aWake è in modalità standby, si accende automaticamente non appena rileva una sorgente audio proveniente da un dispositivo *Bluetooth*, un dispositivo inserito nel dock o un allarme sveglia impostato in un dispositivo inserito nel dock.

Quando il dock OnBeat aWake è acceso, entra automaticamente in modalità standby dopo 10 minuti di inattività (nessun ingresso audio e nessuna operazione da parte dell'utente).

Per spegnere un allarme attivo, premere il tasto di accensione.

Nota: quando il dock OnBeat aWake entra in modalità standby, anche il dispositivo inserito nel dock passa in modalità standby.

Tasto sorgente: premendo questo tasto è possibile passare da una sorgente audio attiva all'altra, in modo ciclico, dal dispositivo *Bluetooth* al dispositivo inserito nel dock, fino al dispositivo collegato all'ingresso Audio e così via. Nel display viene visualizzata un'icona che indica la sorgente audio attiva.

Se si inizia a riprodurre audio da un dispositivo inserito nel dock mentre si sta ascoltando audio anche da un dispositivo collegato all'ingresso Audio, il dock OnBeat aWake passa automaticamente alla sorgente inserita nel dock. Se si inizia ad ascoltare l'audio in streaming da un dispositivo *Bluetooth* associato mentre si sta ascoltando un'altra sorgente audio, il dock OnBeat aWake passa automaticamente alla sorgente *Bluetooth*.

Display: quando nel dock OnBeat aWake è inserito un dispositivo, il display mostra l'orario corrente e un'icona che indica la sorgente audio attiva.

Tasto Snooze: se nel dispositivo inserito nel dock si utilizza l'app JBL AmpUp, il tasto Snooze consente di interrompere l'allarme per un periodo di tempo stabilito. Per scaricare l'app JBL AmpUp, accedere all'Apple App Store.

Quando il dock OnBeat aWake è in modalità standby, premere il tasto Snooze per riaccenderlo.

STREAMING WIRELESS BLUETOOTH

Per eseguire lo streaming audio wireless sul dock OnBeat aWake da un dispositivo abilitato per il *Bluetooth*:

1. Premere il tasto sorgente del dock OnBeat aWake finché sul display non compare l'icona *Bluetooth*.
2. Mettere il dispositivo in modalità di associazione, quindi tenere premuto il tasto sorgente del dock OnBeat aWake finché l'icona *Bluetooth* non inizia a lampeggiare. Il dock OnBeat aWake entra in modalità di associazione *Bluetooth*. Utilizzare il menu relativo all'associazione *Bluetooth* del dispositivo per eseguire l'associazione del dock OnBeat aWake (se il dispositivo richiede un codice di associazione, utilizzare **0000**).
3. Quando l'icona *Bluetooth* del dock OnBeat aWake emette una luce fissa significa che l'associazione con il dispositivo è stata eseguita, pertanto è possibile eseguire lo streaming audio tramite *Bluetooth* dal dispositivo al dock OnBeat aWake.

Per disconnettere il dispositivo *Bluetooth* tenere premuto il tasto sorgente. Per associare il dock OnBeat aWake a un dispositivo abilitato per il *Bluetooth* differente, ripetere i passaggi 2 e 3 con il nuovo dispositivo.

IMPOSTAZIONI

Luminosità orologio: è possibile regolare la luminosità del display dell'orologio su una delle tre impostazioni disponibili (luminoso, medio, debole) premendo il tasto Snooze quando il dock OnBeat aWake è acceso, ma l'audio non è in riproduzione.

Formato orologio: tenere premuto il tasto Snooze per passare dal formato 12 ore al formato 24 ore, e viceversa.

AGGIORNAMENTO DEL FIRMWARE

È possibile aggiornare il firmware del dock OnBeat aWake dall'app JBL AmpUp installata sul dispositivo nel dock.

Per scaricare l'app JBL AmpUp, visitare l'Apple App Store.

DICHIARAZIONE FCC

NOTA: questo apparecchio è stato collaudato e determinato conforme ai limiti di un dispositivo digitale di Classe B, ai sensi della Sezione 15 delle norme FCC. Tali limiti sono stati stabiliti per offrire una ragionevole protezione contro le interferenze pericolose in una installazione domestica. Questo apparecchio genera, usa e può irradiare energia in radiofrequenza e, qualora non installato e utilizzato secondo le istruzioni, potrebbe causare interferenze dannose per le comunicazioni radio. Tuttavia, non è possibile garantire che non si verifichino interferenze in particolari installazioni. Qualora questo apparecchio dovesse causare interferenze dannose alle ricezioni radio o televisive, il che può essere determinato spegnendo e riaccendendo l'apparecchio, si invita l'utente a tentare di correggere l'interferenza mediante una o più delle seguenti misure:

- Riorientare o riposizionare l'antenna di ricezione.
- Aumentare la distanza fra l'apparecchio e il ricevitore.
- Collegare l'apparecchio alla presa di un circuito diverso da quello a cui è collegato il ricevitore.
- Consultare il rivenditore o un tecnico radio/TV esperto per ricevere assistenza.

ATTENZIONE: ESPOSIZIONE ALLA RADIAZIONE A RADIOFREQUENZA



Per soddisfare i requisiti di conformità FCC relativi all'esposizione alle radiofrequenze, questo dispositivo non deve essere posizionato accanto né essere utilizzato in associazione ad altre antenne o trasmettitori.

ATTENZIONE: cambiamenti o modifiche non approvati espressamente per iscritto da HARMAN International potrebbero invalidare la capacità dell'utente di usare l'apparecchio.

Con il presente [HARMAN International Industries, Incorporated], dichiara che JBL ONBEAT AWAKE è conforme ai requisiti essenziali e alle altre disposizioni pertinenti elencate nelle direttive 1999/5/EC, ErP 2009/125/EC e RoHS 2011/65/UE. La dichiarazione di conformità è disponibile per la consultazione nella sezione dedicata al supporto del sito Web dell'azienda, all'indirizzo HYPERLINK "<http://www.jbl.com/www.jbl.com>."



HARMAN International Industries, Incorporated
8500 Balboa Boulevard, Northridge, CA 91329 USA

© 2012 HARMAN International Industries, Incorporated. Tutti i diritti riservati.

JBL è un marchio di HARMAN International Industries, Incorporated, registrato negli Stati Uniti e/o in altri paesi.

JBL OnBeat è un marchio di HARMAN International Industries, Incorporated.

Il marchio e il logo *Bluetooth* sono marchi registrati di proprietà di *Bluetooth SIG, Inc.* e qualsiasi utilizzo da parte di JBL HARMAN International Industries, Incorporated, è concesso tramite licenza.

iPhone, iPod, iPod touch e iPad sono marchi di Apple Inc. registrati negli Stati Uniti e in altri paesi. iPod, iPhone e iPad non sono inclusi. Le espressioni "Made for iPod", "Made for iPhone" e "Made for iPad" significano che un accessorio elettronico è stato progettato per la connessione specifica rispettivamente con iPod, iPhone o iPad e che è stato certificato dallo sviluppatore per soddisfare gli standard di prestazioni Apple. Apple non è responsabile dell'utilizzo di questo dispositivo o della conformità dello stesso agli standard di sicurezza e normativi.

L'uso di questo accessorio con iPod, iPhone o iPad può avere un impatto sulle prestazioni wireless.

Le caratteristiche, le specifiche e l'aspetto sono soggetti a modifiche senza preavviso.

N. parte 920-0762-001 Rev. A

JBL ONBEAT™ AWAKE

Beknopte installatiehandleiding



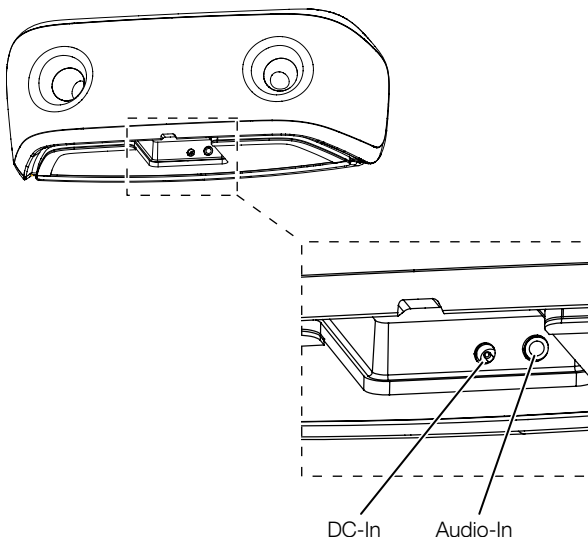
WELKOM

Hartelijk dank voor uw aankoop van het JBL OnBeat™ aWake iPad dock. Deze snelgids laat u zien hoe u uw dock kunt aansluiten en installeren. Bezoek de Apple App Store om de gratis JBL AmpUp App te downloaden.

OPMERKING: De hieronder beschreven wekfuncties zijn alleen beschikbaar via de JBL AmpUp app.

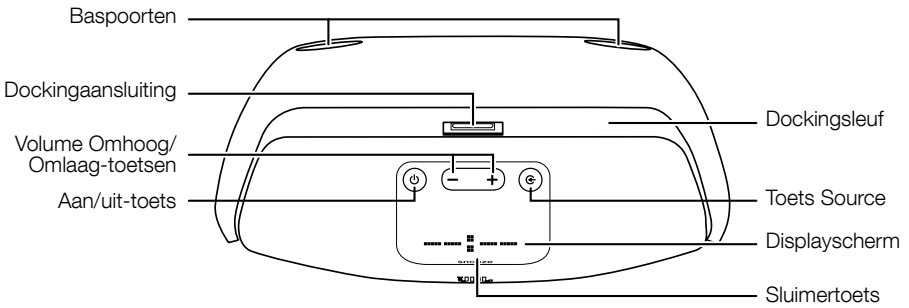
AANSLUITINGEN

1. Plug de stroombron van de OnBeat aWake in de stroomaansluiting (DC-In) op het apparaat en in een werkend stopcontact. De JBL OnBeat aWake wordt automatisch ingeschakeld. Op het scherm voor de klokweergave wordt 3 seconden lang "On" weergegeven en vervolgens "---:--". Wanneer u uw apparaat dockt, wordt de klokweergave van de OnBeat aWake gesynchroniseerd met de klok van het apparaat en wordt de huidige tijd weergegeven.



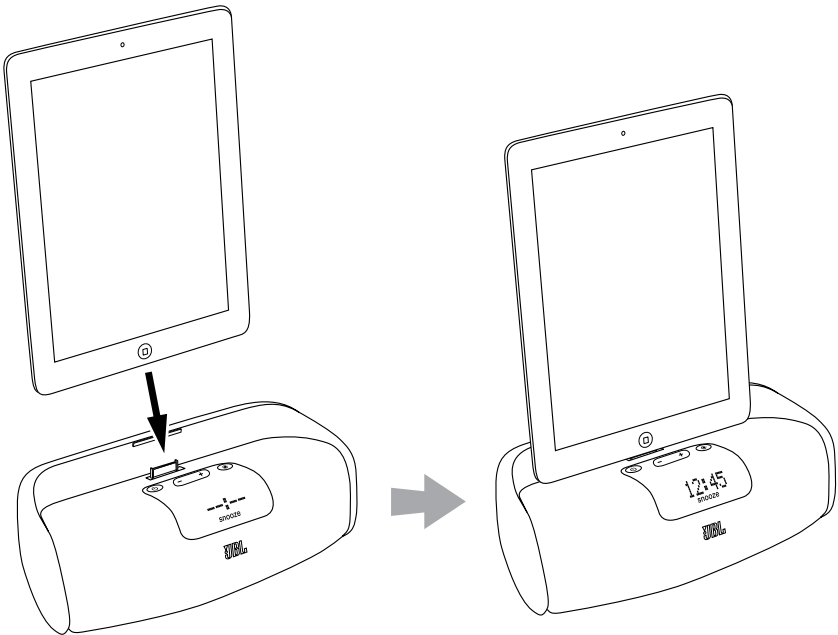
2. Als u uw OnBeat aWake gaat gebruiken met een andere audiobron, moet u het ene uiteinde van een 3,5 mm stereokabel (niet meegeleverd) aansluiten op de Audio-In-aansluiting van de OnBeat aWake en het andere uiteinde op de audio- of hoofdtelefoonuitgang van de audiobron.

TOETSEN EN INDICATIELAMPJES



Baspoorten: Plaats de OnBeat aWake op een plank of tafel met de achterzijde van de kast op tenminste 76 mm afstand van een muur of ander oppervlak om te zorgen dat de baspoorten goed kunnen werken.

Dockingsleuf en dockingsaansluiting: Plaats uw apparaat in de dockingsleuf van de OnBeat aWake zodat het goed vastzit op de dockingsaansluiting.



Toetsen Geluid harder/Geluid zachter: Druk op deze toetsen om het volume van de OnBeat aWake te verhogen en te verlagen. Druk om het geluid uit te zetten beide toetsen tegelijkertijd in. (Op het display van de klok wordt drie seconden lang "00" weergegeven als het geluid is gedempt.) U kunt het geluid herstellen door op een van de volumetoetsen te drukken.

Aan/uit-toets: Wanneer de OnBeat aWake is ingeschakeld, drukt u op de Aan/uit-toets om het apparaat in de Standby-modus te zetten. (De klokweergave wordt gedimd in de standby-modus.) Wanneer de OnBeat aWake op standby staat, drukt u op de Aan/uit-toets om deze aan te zetten. (Het klokdisplay wordt met volledige helderheid verlicht als het apparaat aan staat.)

Wanneer de OnBeat aWake in de standby-modus staat, wordt hij automatisch ingeschakeld wanneer hij detecteert dat er audio wordt afgespeeld vanuit een via *Bluetooth* aangesloten apparaat of vanuit een apparaat in een dock.

Wanneer de OnBeat aWake is ingeschakeld, gaat deze na 10 minuten inactiviteit automatisch naar standby (geen audio-input en geen bediening door de gebruiker).

Als de wekfunctie is ingeschakeld, drukt u op de Aan/uit-toets om deze uit te schakelen.

Opmerking: Wanneer de OnBeat aWake naar de standby-modus gaat, wordt ook het apparaat in het dock op standby gezet.

Toets Source: Bij elke druk op deze toets wordt de actieve bron overgeschakeld tussen een gekoppeld *Bluetooth*-apparaat, een gedockt apparaat en een apparaat dat is aangesloten op de Audio-ingang. Een pictogram dat de actieve bron aangeeft wordt weergegeven op het displayscherm.

Als u begint met het afspelen van audio vanaf een gedockt apparaat terwijl u luistert naar audio op een apparaat dat is aangesloten op de Audio-ingang, schakelt de OnBeat aWake automatisch over naar het gedockte apparaat als actieve bron. Als u begint met het streamen van audio vanaf een gekoppeld *Bluetooth*-apparaat terwijl u luistert naar een willekeurige andere bron, schakelt de OnBeat aWake automatisch over naar het *Bluetooth*-apparaat als actieve bron.

Displayscherm: Als een apparaat is gedockt in de OnBeat aWake, worden op het displayscherm de actuele tijd en een pictogram dat de actieve bron aangeeft weergegeven.

Sluimertoets: Als u de JBL AmpUp App gebruikt in een gedockt apparaat, kunt u het alarm uitschakelen gedurende een vooraf ingestelde tijd door op de sluimertoets te drukken. Ga naar de Apple App Store om de JBL AmpUp App te downloaden.

Wanneer de OnBeat aWake op standby staat, drukt u op de sluimertoets om deze aan te zetten.

BLUETOOTH DRAADLOZE STREAMING

Voor het draadloos streamen van audio naar de OnBeat aWake vanuit een apparaat waarop *Bluetooth* is geactiveerd:

1. Druk op de toets Source van de OnBeat aWake totdat het *Bluetooth*-pictogram wordt weergegeven op het display.
2. Plaats het apparaat in de koppelingsmodus en houd vervolgens de toets Source van de OnBeat aWake ingedrukt totdat het *Bluetooth*-pictogram begint te knipperen. De OnBeat aWake wordt nu in de *Bluetooth*-koppelingsmodus geplaatst. Gebruik het *Bluetooth*-koppelingsmenu van een apparaat voor koppeling met de OnBeat aWake. (Als voor het apparaat een koppelingscode nodig is, gebruikt u dan **0000**.)
3. Wanneer de *Bluetooth* LED op de OnBeat aWake stationair brandt, is het gekoppeld met het apparaat en kunt u audio streamen via *Bluetooth* vanaf het apparaat naar de OnBeat aWake.

Om het *Bluetooth*-apparaat te ontkoppelen, houdt u de toets Source ingedrukt. Herhaal voor het koppelen van OnBeat aWake met een ander voor *Bluetooth* geschikt apparaat de stappen 2 en 3 met het nieuwe apparaat.

INSTELLINGEN

Helderheid van klok: U kunt de helderheid van de klokweergave aanpassen door een van drie instellingen Bright, Medium of Dim (Helder, Normaal of Gedimd) te kiezen. Dit doet u door op de sluimertoets te drukken terwijl de OnBeat aWake is ingeschakeld maar er geen audio wordt afgespeeld via het apparaat.

Klokindeling: Druk op de sluimertoets en houd deze ingeschakeld om over te schakelen tussen de 12-uurs en 24-uurs indeling voor de klok.

FIRMWARE UPGRADEN

U kunt de firmware van OnBeat aWake upgraden vanuit de JBL AmpUp App die is geïnstalleerd op een apparaat in een dock.

Bezoek de Apple App Store om de JBL AmpUp App te downloaden.

FCC-VERKLARING

OPMERKING: Dit apparaat is getest en voldoet aan de limieten die worden gesteld aan een digitaal Klasse B-apparaat, in overeenstemming met deel 15 van de FCC-voorschriften. Deze limieten zijn ontworpen met het oog op het bieden van een redelijke bescherming tegen schadelijke interferentie in een huishoudelijke installatie. Dit apparaat genereert en gebruikt radiofrequentie-energie, kan deze uitstralen en kan, als het niet volgens de instructies wordt geïnstalleerd en gebruikt, schadelijke interferentie met betrekking tot radiocommunicatie veroorzaken. Er kan echter niet worden gegarandeerd dat interferentie niet zal optreden in een bepaalde installatie. Als deze apparatuur verstoring van de radio- of tv-ontvangst veroorzaakt, wat kan worden vastgesteld door het apparaat uit te schakelen en vervolgens in te schakelen, wordt de gebruiker aangemoedigd om te proberen of de interferentie via een of meer van de volgende maatregelen kan worden verholpen:

- Stel de ontvangende antenne opnieuw af.
- Vergroot de afstand tussen het apparaat en de ontvanger.
- Sluit het apparaat aan op een stopcontact in een ander elektriciteitsnet dan het net waar de ontvanger op aangesloten is.
- Roep de hulp in van de dealer of van een ervaren radio-/tv-monteur.

VOORZICHTIG: BLOOTSTELLING AAN RADIOFREQUENTIESTRALING



Teneinde te voldoen aan de conformiteitseisen van de FCC inzake RF-blootstelling, mag dit apparaat niet in de buurt worden opgesteld of worden gebruikt in combinatie met enige andere antenne of zender.

VOORZICHTIG: Veranderingen of wijzigingen die niet uitdrukkelijk schriftelijk door HARMAN International zijn goedgekeurd, kunnen de bevoegdheid van de gebruiker om de apparatuur te bedienen tenietdoen.

Hierbij verklaart HARMAN International Industries, Incorporated dat deze JBL ONBEAT AWAKE voldoet aan de essentiële vereisten en andere relevante bepalingen van Richtlijn 1999/5/EG, ErP-richtlijn 2009/125/EG en RoHS-richtlijn 2011/65/EU. De conformiteitsverklaring kan worden geraadpleegd in de ondersteuningssectie van onze website, die bereikbaar is via www.jbl.com.



HARMAN International Industries, Incorporated
8500 Balboa Boulevard, Northridge, CA 91329 VS

© 2012 HARMAN International Industries, Incorporated. Alle rechten voorbehouden.

JBL is een handelsmerk van HARMAN International Industries, Incorporated, gedeponeerd in de Verenigde Staten en/of andere landen.

Het *Bluetooth*-woordmerk en -logo zijn gedeponeerde handelsmerken van *Bluetooth SIG, Inc.*, en het gebruik van deze merken door HARMAN International Industries, Incorporated, is onder licentie. JBL OnBeat is een handelsmerk van HARMAN International Industries, Incorporated.

iPhone, iPod, iPod touch en iPad zijn handelsmerken van Apple Inc., geregistreerd in de Verenigde Staten en andere landen. iPod, iPhone en iPad niet inbegrepen. "Made for iPod", "Made for iPhone" en "Made for iPad" betekenen dat een elektronisch accessoire is bestemd voor specifieke aansluiting op respectievelijk een iPod of iPhone of iPad, en door de ontwikkelaar is gecertificeerd als in overeenstemming met de prestatiecriteria van Apple. Apple is niet verantwoordelijk voor de werking van dit apparaat of voor het in overeenstemming zijn ervan met veiligheids- en regelgevingsnormen. NB Het gebruik van dit accessoire met iPod, iPhone of iPad kan van invloed zijn op de draadloze prestaties.

Functies, specificaties en vormgeving kunnen zonder kennisgeving worden gewijzigd.

Onderdeelnr. 920-0762-001 Rev. A

JBL ONBEAT™ AWAKE

Hurtigoppsettsveiledning



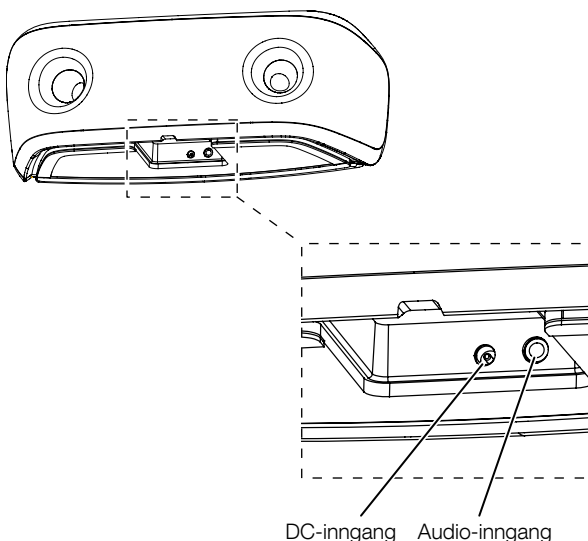
VELKOMMEN

Takk for at du kjøpte JBL OnBeat™ Rise-dokkingstasjonen for iPad. Denne hurtigoppsettsveiledningen viser deg hvordan du tilkobler og setter opp dokkingstasjonen. For å laste ned den gratis JBL AmpUp-appen, gå til Apple App Store.

MERK: Alarmfunksjonene som er beskrevet nedenfor, er kun tilgjengelige gjennom JBL AmpUp-appen.

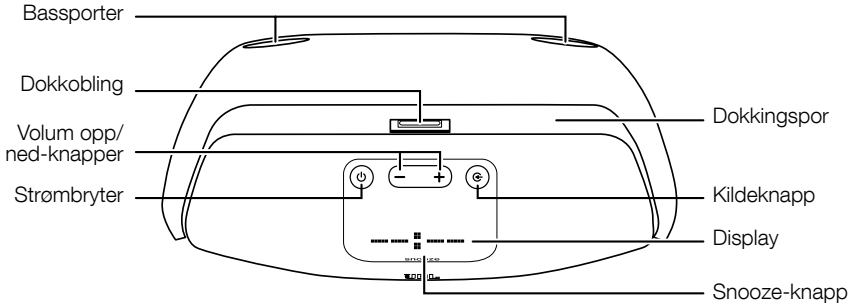
KONTAKTER

1. Koble strømtilførselen på JBL OnBeat aWake til strømkoblingen på enheten, og sett den i en stikkontakt. JBL OnBeat aWake vil slå seg automatisk på. Klokkedisplayet vil vise "On" i 3 sekunder og vil så vise "--:--". Når enheten din settes i dokkingstasjonen vil klokkedisplayet på OnBeat aWake synkroniseres med enhetens klokke og vise aktuell tid.



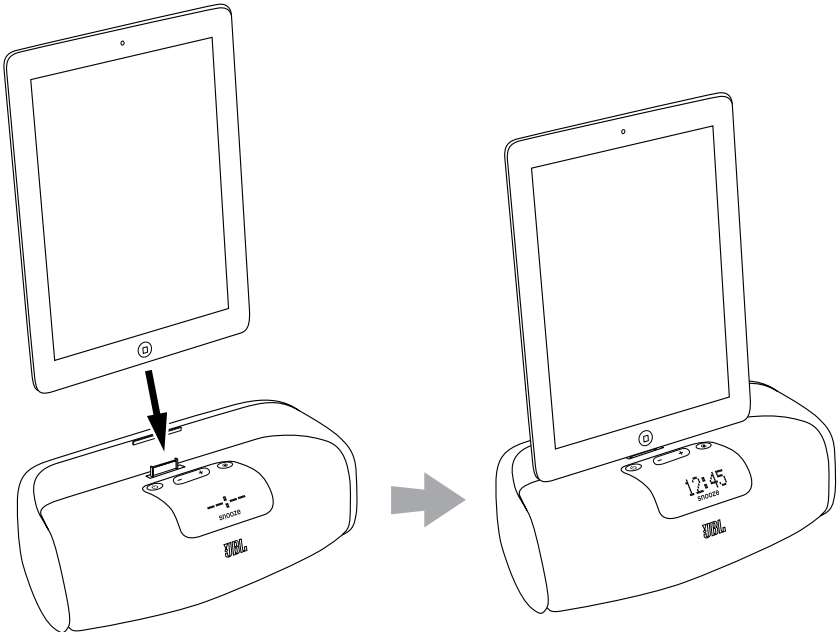
2. Dersom du skal bruke din JBL OnBeat aWake med en annen lydkilde, skal du koble en ende av en 3,5 mm (1/8") stereokabel (ikke inkludert) i Audio-inngangen på JBL OnBeat aWake, og koble den andre enden til lydkildens lyd- eller hodetelefonutgang.

KONTROLLER OG INDIKATORER



Bassporter: Plasser OnBeat aWake slik at avstanden fra dekkelet til veggen er minst 76 mm. Bassportene vil da kunne fungere som de skal.

Dokkingspor og dokkobling: Plasser enheten i dokkingsporet, slik at den er godt festet på dokkoblingen.



Volum opp/ned-knapper: Trykk på disse knappene for å regulere volumet til OnBeat aWake. Trykk på begge knappene samtidig for å dempe lyden helt (Klokkedisplayet vil vise "00" i tre sekunder når mute er på). Trykk på en av knappene for å oppheve dempingen av lyden.

Strømknapp: Når OnBeat aWake er på, kan du trykke på denne knappen for å sette den i standby-modus. (Klokkedisplayet vil dempes i standby-modus). Du kan aktivere enheten igjen ved å trykke på strømknappen. (Klokkedisplayet vil lyse med full styrke når enheten er på).

Når OnBeat aWake er i standby-modus vil den slå seg på automatisk når den registrerer lyd som spilles fra en *Bluetooth*-tilkoblet enhet, en enhet i dokkingstasjonen eller når den registrerer alarmsignal-lyd fra en enhet i dokkingstasjonen.

Når OnBeat aWake er på, vil den automatisk gå inn i standby-modus etter ti minutters inaktivitet (ingen lydinnngang eller brukerfunksjon).

Når alarmen er aktiv, tryk på strømknappen for å slå av alarmen.

Merk: Hvis OnBeat Rize settes i standby-modus, vil den samtidig sette en dokket enhet i standby-modus.

Kildeknapp: Hvert trykk på denne knappen blar den aktive kilden mellom parete *Bluetooth*-enhet, en dokket enhet og en enhet som er koblet til Audio-inngangen. Ett symbol som indikerer den aktive kilden vil vises på displayet.

Dersom du starter avspilling av lyd fra en dokket enhet mens du lytter til en enhet som er koblet til Audio-inngangen, vil OnBeat aWake automatisk skifte kilde til denne enheten. Dersom du starter streamet lyd fra en parete *Bluetooth*-aktivert enhet mens du lytter til en annen kilde, vil OnBeat aWake automatisk skifte kilde til den *Bluetooth*-aktiverte enheten.

Display: Når en enhet er dokket i OnBeat aWake vil displayet vise aktuell tid og et symbol som indikerer den aktive kilden.

Snooze-knapp: Når du bruker JBL AmpUp App i en dokket enhet, skal du trykke på snooze-knappen for å stoppe alarmen i det innstilte tidsrom. For å laste ned JBL AmpUp App gå til Apple App Store.

Du kan aktivere enheten igjen ved å trykke på snooze-knappen.

TRÅDLØS BLUETOOTH-AVSPILLING

For å streamet trådløs lyd til OnBeat aWake fra en *Bluetooth*-aktivert enhet:

1. Trykk på kildeknappen på OnBeat aWake til *Bluetooth*-symbolet vises på displayet.
2. Plasser enheten i paring-modus, og trykk og hold inne kildeknappen på OnBeat aWake til *Bluetooth*-symbolet begynner å blinke. Dette vil innstille OnBeat aWake til *Bluetooth*-paringmodus. Bruk enhetens *Bluetooth*-paringmeny for paring med OnBeat aWake. (Dersom enheten krever en paringskode, så er denne **0000**).
3. Når OnBeat aWake *Bluetooth*-symbol lyser konstant, er den parete med enheten og du kan streamet lyd via *Bluetooth* fra enheten til OnBeat aWake.

Trykk og hold nede kildeknappen for å frakoble *Bluetooth*-enheten. For å pare OnBeat aWake med en annen *Bluetooth*-aktivert enhet, skal du gjenta trinn 2 og 3 med den nye enheten.

INNSTILLINGER

Lysstyrke for klokke: Lysstyrken på klokkedisplayet kan justeres til en av tre innstillinger (sterk, medium, dempet) ved å trykke på snooze-knappen mens OnBeat aWake er på, men ingen lyd spilles gjennom den.

Klokkeformat: Trykk og hold snooze-knappen for å bla mellom formatene 12-timer og 24-timer format.

FASTVAREOPPGRADERING

Du kan oppgradere OnBeat aWake fastvare ved hjelp av JBL AmpUp-appen som er installert på en dokket enhet.

Besøk Apple App Store for å laste ned JBL AmpUp App.

FCC ERKLÆRING

MERK: Dette utstyret har blitt testet og er funnet å overholde grenseverdiene for digitale enheter av klasse B, i overensstemmelse med del 15 av FCC-reglene. Disse grensene er laget for å gi tilstrekkelig beskyttelse mot skadelig interferens i en boliginstallasjon. Dette utstyret genererer, bruker og kan sende ut radiofrekvensenergi, og kan forårsake skadelig interferens på radiokommunikasjon hvis det ikke brukes i overensstemmelse med instruksjonene. Det gis imidlertid ingen garanti for at det ikke vil forekomme interferens i enkeltinstallasjoner. Hvis dette utstyret forårsaker skadelig interferens på radio- eller fjernsynsmottak, som kan fastsettes ved å slå utstyret av og på, kan brukeren forsøke å løse interferensproblemet ved å gjøre ett eller flere av følgende:

- Drei på mottaksantennen, eller plasser den et annet sted.
- Øk avstanden mellom utstyret og mottakeren.
- Koble utstyret til en stikkontakt på en annen strømkrets enn den som mottakeren er koblet til.
- Ta kontakt med forhandleren eller en erfaren radio-/TV-tekniker for hjelp.

NB: EKSPONERING FOR RADIOFREKVENSENERGI



I samsvar med FCC RF krav til eksponering, må denne enheten ikke plasseres eller opereres sammen med noen annen antenne eller sender.

NB: Endringer eller tilpasninger som ikke er uttrykkelig godkjent av HARMAN International, kan føre til at brukers rett til å bruke utstyret annulleres.

HARMAN International Industries, Inc. bekrefter med dette at denne JBL SOUNDFLY AIR er i overensstemmelse med de sentrale kravene og andre relevante bestemmelser i direktiv 1999/5/EF, ErP-direktivet 2009/125/EF og RoHS-direktivet 2011/65/EU.

HARMAN

HARMAN International Industries, Incorporated 8500
Balboa Boulevard, Northridge, CA 91329, USA

© 2012 HARMAN International Industries, Incorporated. Med enerett.

JBL er et varemerke for HARMAN International Industries, Incorporated som er registrert i USA og/eller andre land.

JBL OnBeat er et varemerke for HARMAN International Industries, Incorporated.

Bluetooth-ordmerke og -logoen er registrerte varemerker som eies av *Bluetooth* SIG, Inc. og HARMAN International Industries, Incorporated bruker alle slike merker i henhold til lisens.

iPhone, iPod, iPod touch og iPad er varemerker for Apple Inc. som er registrert i USA og andre land. iPod, iPhone og iPad er ikke inkludert. "Made for iPod", "Made for iPhone" og "Made for iPad" betyr at et elektronisk tilbehør har blitt utformet spesielt for kobling til henholdsvis iPod, iPhone eller iPad, samt at det er sertifisert for overholdelse av Apples ytelseskrav. Apple er ikke ansvarlig for bruk av denne enheten eller overholdelse av sikkerhets- og forskriftskrav. Merk at bruk av dette tilbehøret sammen med iPod, iPhone eller iPad kan påvirke trådløs ytelse.

Funksjoner, spesifikasjoner og utseende kan endres uten varsel.

Artikkelnr. 920-0762-001 Rev. A

JBL ONBEAT™ AWAKE

Pika-asennusopas



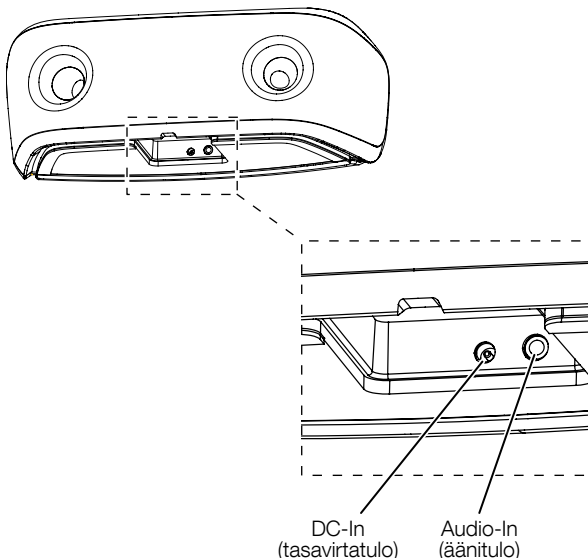
TERVETULOA

Kiitos JBL OnBeat™ aWake iPad-telakan ostosta. Tässä pika-asennusoppaassa kerrotaan aseman kytkemisestä ja asetuksista. Lataa ilmainen JBL AmpUp -sovellus Apple App Storesta.

HUOMAA: Alla kuvatut herätystoiminnot ovat käytettävissä vain JBL AmpUp-sovelluksesta.

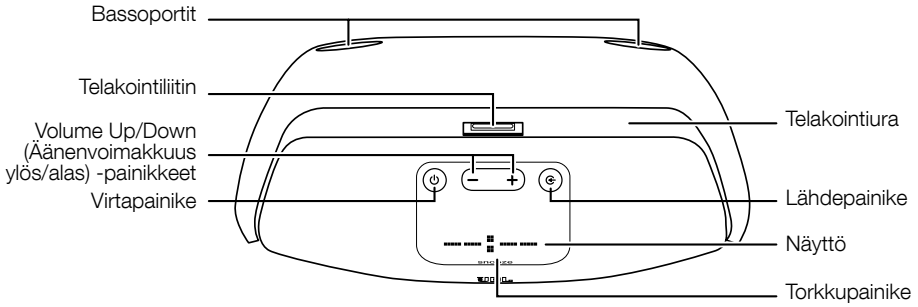
KYTKENNÄT

1. Kytke JBL OnBeat aWaken virtalähde laitteessa olevaan DC-In-liittimeen sekä toimivaan pistorasiaan. JBL OnBeat aWake käynnistyy automaattisesti. Kellon näytössä lukee 3 sekunnin ajan "On" ja sitten "--:--". Kun kytket laitteen telakkaan, OnBeat aWaken kellon näyttö synkronoituu laitteen kellon kanssa ja näyttää nykyistä aikaa.



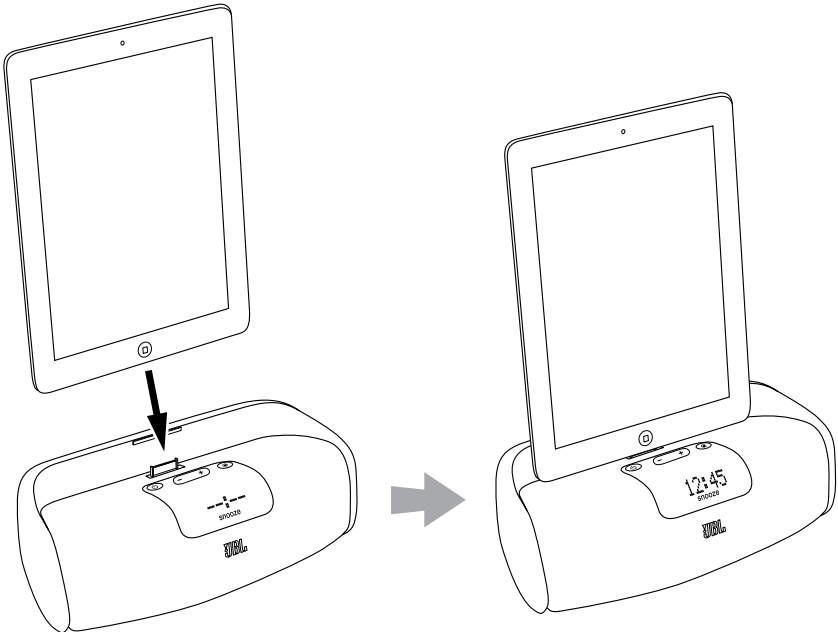
2. Jos aiot käyttää JBL OnBeat aWaken kanssa toista äänilähdettä, kytke 3,5 mm (1/8") stereokaapelin (ei toimiteta mukana) toinen pää JBL OnBeat aWaken Audio-In-liittimeen ja toinen pää äänilähteen ääniulostulo- tai kaiutinulostuloliittimeen.

PAINIKKEET JA MERKKIVALOT



Bassoportit: Aseta OnBeat aWake siten, että sen kotelon takaosa on vähintään 76 mm (3") etäisyydellä seinästä tai muusta pinnasta, jotta bassoportit toimivat oikein.

Telakointiura ja telakointiliitin: Aseta laite OnBeat aWaken telakointiuraan niin, että se on tiukasti telakointiliittimen päällä.



Äänenvoimakkuuden säätöpainikkeet: Nosta tai laske OnBeat aWaken äänenvoimakkuutta painamalla näitä painikkeita. Ääni mykistetään painamalla molempia painikkeita yhtä aikaa. (Kun mykistys on käytössä, kellon näytössä näkyy "00" kolmen sekunnin ajan.) Voit palauttaa äänen painamalla kumpaa tahansa äänenvoimakkuuspainiketta.

Virtapainike: Kun OnBeat aWake on päällä, voit asettaa sen valmiustilaan painamalla virtapainiketta. (Kellon näyttö himmenee valmiustilassa.) Kun OnBeat aWake on valmiustilassa, voit käynnistää sen painamalla virtapainiketta. (Kellon näyttöön syttyy täysi valaistus, kun laite on päällä.)

Kun OnBeat aWake on valmiustilassa, se kytkeytyy automaattisesti päälle havaitessaan *Bluetooth*-laitteen tai telakoidun laitteen toistavan ääntä tai telakoidusta laitteesta tulevan herätyksen.

Kun OnBeat aWake on päällä, se siirtyy automaattisesti valmiustilaan oltuaan epäaktiivisena 10 minuuttia (ei äänituloa eikä käyttäjän ohjaustoimenpiteitä).

Kun herätys on aktiivinen, voit sammuttaa sen painamalla virtapainiketta.

Huomautus: Kun OnBeat aWake siirtyy valmiustilaan, se asettaa myös telakoidun laitteen valmiustilaan.

Lähdevalintapainike: Jokainen painikkeen painallus vaihtaa aktiivista lähdettä pariaksi yhdistetyn *Bluetooth*-laitteen, telakoidun laitteen ja Audio-tuloon liitetyn laitteen välillä. Aktiivisen lähteen ilmaiseva kuvake näkyy näytössä.

Jos aloitat äänen toiston telakoidusta laitteesta kuunnellessasi samalla Audio-tuloon kytkettyä laitetta, OnBeat aWake vaihtaa telakoidun laitteen automaattisesti lähteeksi. Jos aloitat äänen striimauksen *Bluetooth*-laitteesta kuunnellessasi jotakin toista lähdettä, OnBeat aWake vaihtaa automaattisesti lähteeksi *Bluetooth*-laitteen.

Näyttö: Kun OnBeat aWake on telakoituna laite, näytössä näkyy kellonaika sekä aktiivisen lähteen ilmaiseva kuvake.

Torkkupainike: Jos telakoidussa laitteessa on käytössä JBL AmpUp -sovellus, voit torkkupainikkeen avulla pysäyttää herätyksen ennalta määrättyksi ajaksi. Lataa JBL AmpUp-sovellus Apple App Storesta.

Kun OnBeat aWake on valmiustilassa, voit kytkeä sen päälle torkkupainikkeesta.

BLUETOOTH-STRIIMAUS

Voit striimata ääntä langattomasti OnBeat aWakeen *Bluetooth*-laitteesta seuraavasti:

1. Paina OnBeat aWaken lähdepainiketta, kunnes näyttöön tulee *Bluetooth*-kuvake.
2. Aseta laite pariksiyhdistämistilaan ja paina OnBeat aWaken lähdepainiketta, kunnes *Bluetooth*-kuvake vilkkuu. Tämä asettaa OnBeat aWaken *Bluetooth*-paritilaan. Muodosta laitepari OnBeat aWaken kanssa laitteesi *Bluetooth*-valikosta. (Jos laite kysyy koodia, se on **0000**.)
3. Kun OnBeat aWaken *Bluetooth*-kuvake palaa jatkuvasti, se on yhdistettynä pariaksi laitteen kanssa ja voit striimata ääntä *Bluetoothin* kautta laitteesta OnBeat aWakeen.

Bluetooth-laite kytketään irti painamalla lähdevalintapainiketta ja pitämällä sitä painettuna. Jos haluat yhdistää OnBeat aWaken pariaksi toisen *Bluetooth*-laitteen kanssa, toista vaiheet 2 ja 3 uuden laitteen kanssa.

ASETUKSET

Kellon kirkkaus: Voit säätää kellotaulun kirkkauden johonkin kolmesta asetuksesta (kirkas, keskitaso, himmeä) painamalla torkkupainiketta kun OnBeat aWake on päällä, mutta sen kautta ei toisteta ääntä.

Kellon näyttömuoto: Voit vaihtaa kellon näytön 12 ja 24 tunnin välillä painamalla torkkupainiketta ja pitämällä sen painettuna.

LAITEOHJELMISTON PÄIVITTÄMINEN

Voit päivittää OnBeat aWaken laiteohjelmiston telakoituun laitteeseen asennetusta JBL AmpUp -sovelluksesta.

Voit ladata JBL AmpUp -sovelluksen Apple App Storesta.

FCC-VAKUUTUS

HUOMAUTUS: Tämä laite on testattu ja sen on todettu täyttävän FCC-sääntöjen osan 15 vaatimat luokan B digitaalisille laitteille asetetut raja-arvot. Nämä raja-arvot on suunniteltu antamaan kohtuullinen suoja haitallisia häiriöitä vastaan kotikäytössä. Tämä laite tuottaa, käyttää ja voi säteillä radiotaajuista energiaa. Jos laitetta ei asenneta ja käytetä ohjeiden mukaisesti, se saattaa aiheuttaa haitallisia häiriöitä radioliikenteessä. Ei ole kuitenkaan takeita siitä, että yksittäisissä asennuksissa ei esiintyisi häiriöitä. Jos tämä laite aiheuttaa haitallisia radio- tai televisiovastaanoton häiriöitä, jotka voidaan todeta kytkemällä laite pois päältä ja takaisin päälle, häiriöiden korjaamista suositellaan joillakin seuraavista toimenpiteistä:

- Suuntaa tai sijoita vastaanottoantenni uudelleen.
- Siirrä laitetta ja vastaanotinta kauemmas toisistaan.
- Kytke laite eri pistorasiaan kuin mihin vastaanotin on kytketty.
- Pyydä lisäohjeita jälleenmyyjältä tai kokoneelta radio/TV-asentajalta.

HUOMIO: ALTISTUMINEN RADIOTAAJUUSSÄTEILYLLE



Jotta FCC:n radiotaajuussäteilyaltistusvaatimukset täyttyvät, laitetta ei saa sijoittaa tai käyttää yhdessä muun antennin tai lähettimen kanssa.

VAROITUS: Muutokset tai muokkaukset, joita HARMAN International ei ole kirjallisesti hyväksynyt, voivat kumota käyttäjän oikeuden käyttää laitteista.

HARMAN International Industries Incorporated ilmoittaa, että tämä JBL ONBEAT AWAKE -laite noudattaa direktiivin 1999/5/EY, ErP-direktiivin 2009/125/EY ja RoHS-direktiivin 2011/65/EU vaatimuksia ja muita sovellettavia ehtoja.



HARMAN International Industries, Incorporated
8500 Balboa Boulevard, Northridge, CA 91329 USA

© 2012 HARMAN International Industries, Incorporated. Kaikki oikeudet pidätetään.

JBL on HARMAN International Industries Incorporatedin tavaramerkki, joka on rekisteröity Yhdysvalloissa ja/tai muissa maissa.

JBL OnBeat on HARMAN International Industries, Incorporatedin tavaramerkki.

Bluetooth-sanamerkki ja logo ovat *Bluetooth SIG, Inc.*:n rekisteröityjä tavaramerkkejä. HARMAN International Industries, Incorporated käyttää näitä merkkejä lisensoidusti.

iPhone, iPod, iPod touch ja iPad ovat Apple Inc.:n rekisteröityjä tavaramerkkejä Yhdysvalloissa ja muissa maissa. iPod, iPhone ja iPad eivät sisälly toimitukseen. Made for iPod, Made for iPhone ja Made for iPad tarkoittavat, että laite on suunniteltu käytettäväksi erityisesti iPodin, iPhone:n tai iPadin kanssa ja että kehittäjä takaa laitteen noudattavan Applen asettamia standardeja. Apple ei vastaa laitteen toiminnasta eikä siitä, onko laite turvallisuusstandardien tai muiden säännösten mukainen. Huomaa, että tämän lisävarusteen käyttö iPodin, iPhone:n tai iPadin kanssa saattaa vaikuttaa langattoman yhteyden toimivuuteen.

Laitteen ominaisuuksia, teknisiä tietoja ja ulkonäköä voidaan muuttaa ilman erillistä ilmoitusta.

Osanro 920-0762-001 Rev. A

JBL ONBEAT™ AWAKE

Руководство по быстрой настройке



Made for



iPod



iPhone



iPad



Bluetooth®

ДОБРО ПОЖАЛОВАТЬ

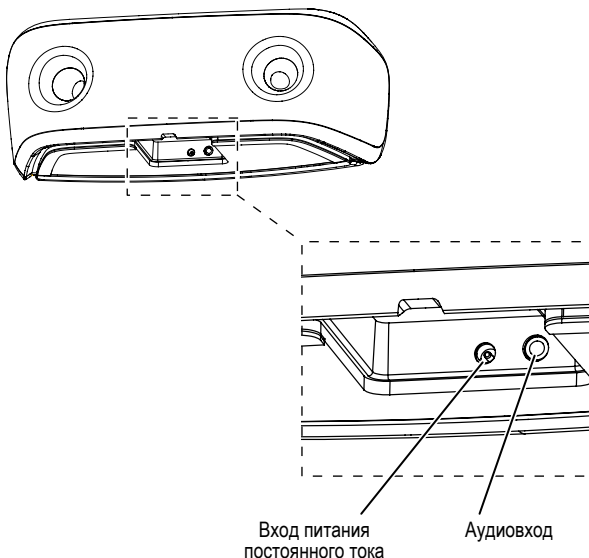
Благодарим за покупку док-станции для устройств iPad JBL OnBeat™ aWake. Данное руководство по быстрой настройке покажет, как подключить и настроить док-станцию. Чтобы загрузить бесплатное приложение JBL Amp, посетите веб-сайт Apple App Store.

ПРИМЕЧАНИЕ: Функции будильника, описанные ниже, доступны только в приложении JBL AmpUp.



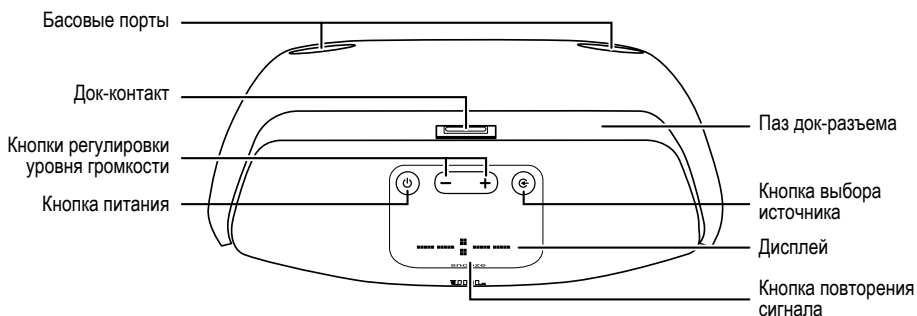
ПОДКЛЮЧЕНИЕ

1. Включите блок питания OnBeat aWake в разъем питания постоянного тока на устройстве и в рабочую розетку переменного тока. JBL OnBeat aWake включится автоматически. На часовом дисплее в течение 3 секунд появится слово «On», после чего загорится «--:--». При подключении устройства к док-станции часовой дисплей OnBeat aWake синхронизируется с временем на устройстве и будет показывать текущее время.



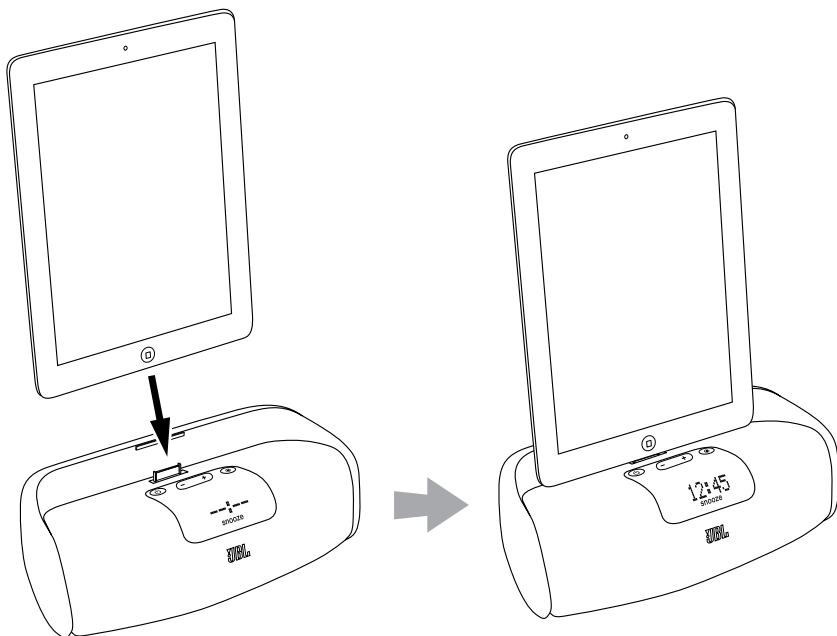
2. При планируемом использовании док-станции OnBeat aWake с другим источником аудио подключите один конец стереокабеля 3,5 мм (1/8") (не входит в комплект поставки) в разъем аудиовхода OnBeat aWake, а другой конец кабеля — в аудиовыход либо выход для наушников источника аудио.

ЭЛЕМЕНТЫ УПРАВЛЕНИЯ И ИНДИКАТОРЫ



Басовые порты: разместите OpBeat aWake так, чтобы задняя стенка корпуса располагалась на расстоянии не менее 76 мм (3") от стены или другой поверхности, чтобы басовые порты работали надлежащим образом.

Паз док-разъема и док-контакт: вставьте устройство в паз док-разъема OpBeat aWake, чтобы оно прочно встало в док-контакт.



Кнопки регулирования громкости («Volume Up»/«Volume Down»): нажатие этих кнопок увеличивает и уменьшает громкость воспроизведения OnBeat aWake. Чтобы отключить звук, одновременно нажмите обе кнопки. (При отключении звука часовой дисплей в течение трех секунд будет показывать «00».) Чтобы снова включить звук, нажмите любую из кнопок регулировки громкости.

Кнопка питания («Power»): когда док-станция OnBeat aWake включена, нажатие кнопки питания переключит ее в режим ожидания. (Часовой дисплей тускнеет в режиме ожидания.) Когда OnBeat aWake находится в режиме ожидания, нажатие кнопки питания включит устройство. (Часовой дисплей светится с полной яркостью, когда устройство включено.)

Когда док-станция OnBeat aWake находится в режиме ожидания, она автоматически включается, распознав воспроизведение аудио на подключенном через *Bluetooth* или непосредственно к док-станции устройстве, а также сигнал будильника с подключенного к док-станции устройства.

Когда док-станция OnBeat aWake включена, она автоматически переходит в режим ожидания через 10 минут простоя (не принимается аудио и нет никаких действий пользователя).

Нажатие кнопки питания во время звучания сигнала будильника выключит этот сигнал.

Примечание. Когда OnBeat aWake входит в режим ожидания, подключенное к док-станции устройство также перейдет в режим ожидания.

Кнопка «Source» (источник): каждое нажатие на эту кнопку переключает активный источник между связанным через *Bluetooth*, подключенным к док-станции или подключенным к аудиовходу устройством. На дисплее при этом появится значок, обозначающий активный источник.

При воспроизведении аудио с подключенного к док-станции устройства во время прослушивания аудио с устройства, подключенного к аудиовходу, OnBeat aWake автоматически переключит источник на подключенное к док-станции устройство. При начале передачи потокового аудио со связанного *Bluetooth*-устройства во время прослушивания любого другого источника OnBeat aWake автоматически переключит источник на *Bluetooth*-совместимое устройство.

Дисплей: когда к док-станции OnBeat aWake подключено устройство, дисплей показывает текущее время и значок, обозначающий активный источник.

Кнопка повторения сигнала («Snooze»): при использовании на подключенном к док-станции устройстве приложения JBL AmpUp нажмите кнопку «Snooze», чтобы остановить сигнал на предварительно определенное время. Загрузить приложение JBL AmpUp можно на Apple App Store.

Когда OnBeat aWake находится в режиме ожидания, можно нажать кнопку «Snooze», чтобы включить его.

БЕСПРОВОДНАЯ ПЕРЕДАЧА ПОТОКОВОГО АУДИО ЧЕРЕЗ *BLUETOOTH*

Для беспроводной передачи потокового аудио на OnBeat aWake с *Bluetooth*-совместимого устройства выполните следующее:

1. Нажимайте кнопку выбора источника OnBeat aWake, пока на дисплее не появится значок *Bluetooth*.
2. Переведите устройство в режим связывания, затем нажмите и удерживайте кнопку выбора источника OnBeat aWake, пока значок *Bluetooth* не начнет мигать. Это переведет OnBeat aWake в режим связывания через *Bluetooth*. С помощью меню связывания через *Bluetooth* устройства свяжите его с OnBeat aWake. (Если устройство запросит код связывания, введите **0000**.)
3. Когда значок *Bluetooth* док-станции OnBeat aWake загорится синим цветом, это означает, что устройства связаны и можно передавать потоковое аудио через *Bluetooth* с устройства на OnBeat aWake.

Чтобы отключить *Bluetooth*-устройство, нажмите и удерживайте кнопку «Source». Чтобы связать OnBeat aWake с другим *Bluetooth*-совместимым устройством, повторите шаги 2 и 3 с новым устройством.

УСТАНОВКИ

Яркость часового дисплея: можно настроить яркость часового дисплея на один из трех режимов (яркий, средний, ночной), нажимая кнопку « Snooze », когда устройство OnBeat aWake включено, но не воспроизводит аудио.

Часовой формат: нажмите и удерживайте кнопку « Snooze » для циклического переключения между 12- и 24-часовым форматами.

ОБНОВЛЕНИЕ ВСТРОЕННОГО ПРОГРАММНОГО ОБЕСПЕЧЕНИЯ

Можно обновлять встроенное ПО док-станции OnBeat aWake с помощью приложения JBL AmpUp, установленного на подключенном устройстве.


Посетите Apple App Store, чтобы загрузить приложение JBL AmpUp.

УВЕДОМЛЕНИЕ FCC

ПРИМЕЧАНИЕ. Данное оборудование прошло испытания, по результатам которых было установлено его соответствие нормам для цифровых устройств класса В в соответствии со статьей 15 правил FCC. Эти ограничения устанавливаются для обеспечения необходимой защиты от критических помех в жилых помещениях. Это устройство создает, использует и передает радиочастоты и в случае несоблюдения инструкций по установке и эксплуатации может быть источником критических помех для радиосвязи. Однако отсутствие помех невозможно гарантировать даже при правильной установке. Если данное устройство создает помехи при приеме радио- и телевизионных сигналов, что можно определить путем выключения и включения устройства, рекомендуется попытаться устранить помехи одним из следующих способов:

- переориентируйте или переместите принимающую антенну;
- увеличьте расстояние между устройством и ресивером;
- подключите устройство в розетку цепи, отличной от той, к которой подключен ресивер;
- обратитесь за помощью к дилеру или к опытному технику, специализирующемуся на радио- и телевизионном оборудовании.

ВНИМАНИЕ! ОБЛУЧЕНИЕ РАДИОЧАСТОТАМИ

 Для соответствия требованиям FCC относительно радиочастотного облучения это устройство запрещается размещать или использовать вместе с любой другой антенной или передатчиком.

ВНИМАНИЕ! Изменения и модификации, не одобренные явно в письменной форме компанией HARMAN, могут привести к отъезу права пользователя на эксплуатацию данного устройства.

Настоящим [компания HARMAN International Industries, Incorporated] извещает, что данное устройство JBL ONBEAT RIZE соответствует директивам EMC 2004/108/EC, LVD 2006/95/EC, ErP 2009/125/EC и RoHS 2011/65/EU. Декларацию соответствия можно найти в разделе помощи на нашем веб-сайте www.jbl.com.



HARMAN International Industries, Incorporated
8500 Balboa Boulevard, Northridge, CA 91329 USA

© HARMAN International Industries, Incorporated, 2012 г. Все права защищены.

JBL является торговой маркой компании HARMAN International Industries, Incorporated, зарегистрированной в США и/или других странах.

JBL OnBeat является торговой маркой компании HARMAN International Industries, Incorporated.

Словесный товарный знак *Bluetooth* и логотип являются зарегистрированными торговыми марками, принадлежащими компании *Bluetooth SIG, Inc.*; использование данных знаков компанией HARMAN International Industries, Incorporated соответствует условиям лицензии.

iPhone, iPod, iPod touch и iPad являются торговыми марками компании Apple Inc., зарегистрированными в США и других странах. Устройства iPod, iPhone и iPad не входят в комплект поставки. Наличие маркировки «Made for iPod», «Made for iPhone» и «Made for iPad» означает, что электронное устройство специально разработано для подключения к устройствам iPod, iPhone или iPad и сертифицировано разработчиком на предмет соответствия стандартам производительности компании Apple. Компания Apple не несет ответственности за работу данного устройства или его соответствие нормативным стандартам и стандартам безопасности. Помните, что использование этого устройства с устройствами iPod, iPhone или iPad может повлиять на работу беспроводных систем.

Функции, технические характеристики и внешний вид изделия могут быть изменены без уведомления.

Артикул 920-0762-001, ред. А

JBL ONBEAT™ AWAKE

Snabbinstallationsguide



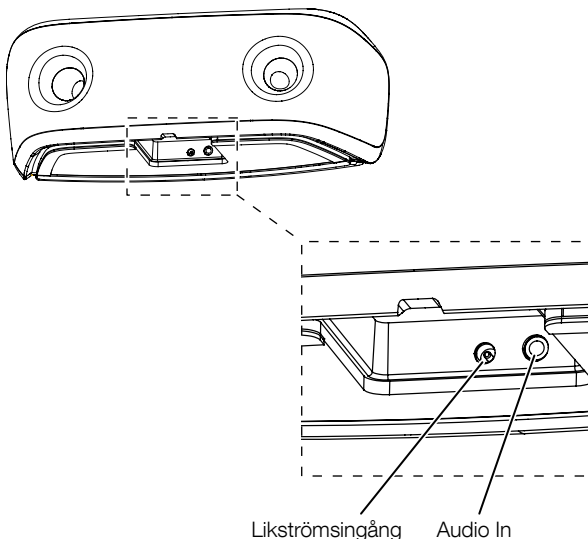
VÄLKOMMEN

Tack för att du köpt JBL OnBeat™ aWake iPad-docka. Den här snabbinstallationsguiden visar hur du ansluter och installerar dockningsstationen. Om du gratis vill ladda ned JBL AmpUp App, går du till Apple App Store.

OBS! Alarmfunktionen som beskrivs nedan är endast tillgänglig genom appen JBL AmpUp.

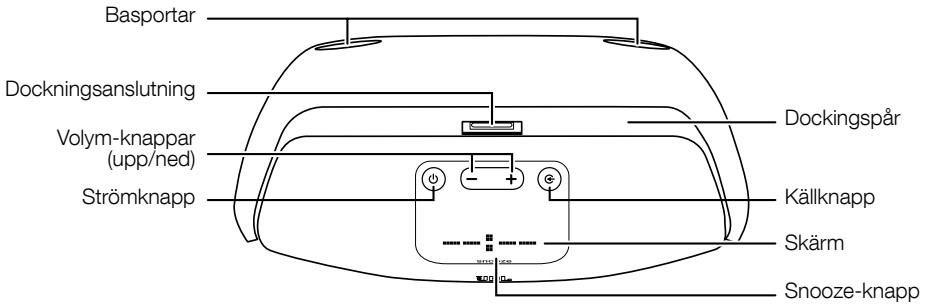
ANSLUTNINGAR

1. Anslut JBL OnBeat aWakes nätanslutning till enhetens likströmsingång och ett fungerande växelströmsuttag. JBL OnBeat aWake slås på automatiskt. Klockskärmen visar "På" under 3 sekunder och visar därefter "--:--". När du dockar din enhet, kommer OnBeat aWakes klockskärm att synkroniseras med enhetens klocka och kommer att visa aktuell tid.



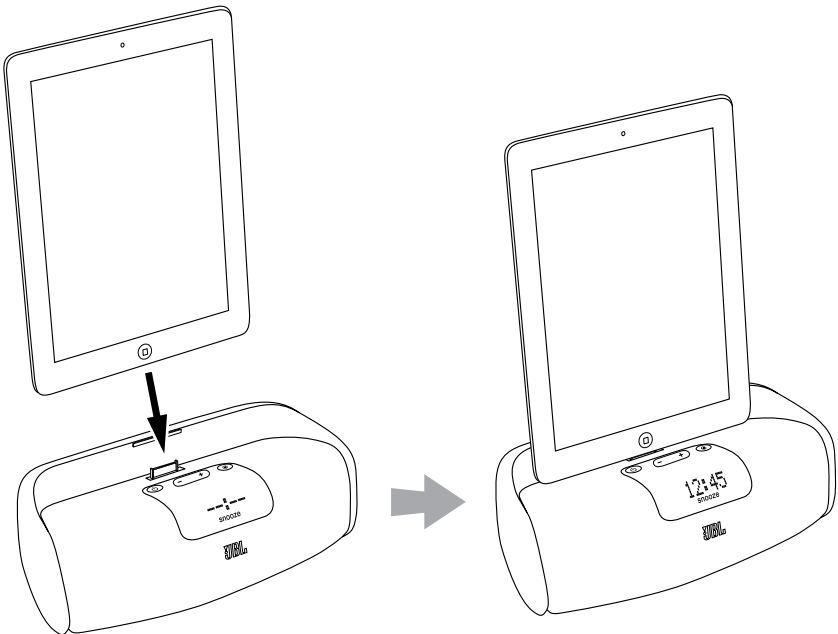
2. Om du tänker använda din JBL OnBeat aWake med en annan ljudkälla, ansluter du den ena änden av en 3,5 mm stereokabel (medföljer ej) i OnBeat aWakes utgång för Audio-In, och ansluter den andra änden till ljudkällans ljudutgång eller till utgången för hörlurar.

REGLAGE OCH INDIKATORER



Basportar: Ställ OnBeat aWake så att höljets baksida befinner sig minst 76 mm från en vägg eller en annan yta så att basportarna kan fungera korrekt.

Dockingspår och dockningutgång: Ställ din enhet i OnBeat aWakes dockingspår så att den står stadigt på dockningutgången.



Volymknappar: Tryck på de här knapparna för att höja och sänka OnBeat aWakes volym. Stäng av ljudet genom att samtidigt trycka på båda knapparna. (Sedan du stängt av ljudet visar skärmen "00" under tre sekunder.) Om du vill återställa ljudet trycker du på valfri volymknapp.

Strömknapp: När OnBeat aWake är påslagen, trycker du på strömknappen för att aktivera standby-läget. (Klockskärmen dämpas i standbyläget.) När OnBeat aWake är i standbyläget, trycker du på strömknappen för att slå på den igen. (Klockskärmen lyser med full styrka när enheten är påslagen.)

När OnBeat aWake är i standbyläget slås den automatiskt på när den upptäcker att ljud spelas från en *Bluetooth*-ansluten enhet, en dockad enhet eller när den upptäcker ett väckningsalarm från en dockad enhet.

När OnBeat aWake är påslagen aktiverar den automatiskt standbyläget efter 10 minuters inaktivitet (inget ljud upptäckts och ingen reglagemanövrering genom användaren).

När alarmet är aktivt, trycker du på strömknappen för att stänga av alarmet.

Obs! När OnBeat aWake aktiverar standbyläget ser den även till att det aktiveras för en dockad enhet.

Källknapp: Med varje tryckning på den här knappen cirkulerar den aktiva källan mellan en *Bluetooth*-enhet, en dockad enhet och en enhet som är ansluten till Audio-ingången. En ikon som visar den aktiva källa visas på skärmen.

Om du börjar att spela ljud från en dockad enhet medan du lyssnar på ljud på en enhet som är ansluten till Audio-ingången, kommer OnBeat aWake att automatiskt byta källa till den dockade enheten. Om du börjar med att strömma ljud från en ihopkopplad *Bluetooth*-kompatibel enhet medan du lyssnar på en annan källa, byter OnBeat aWake automatiskt källa till den *Bluetooth*-kompatibla enheten.

Skärm: När en enhet är dockad i OnBeat aWake visar skärmen aktuell tid och en ikon visar den aktuella källan.

Snooze-knappen: När du använder JBL AmpUp App i en dockad enhet, trycker du på snooze-knappen för att stoppa alarmet under en i förväg inställd tidsperiod. Om du vill ladda ned JBL AmpUp App går du till Apple App Store.

När OnBeat aWake är i standbyläget kan du trycka på snooze-knappen för att slå på den.

BLUETOOTH – TRÅDLÖS STREAMING

Om du vill strömma ljud trådlöst till din OnBeat aWake från en *Bluetooth*-kompatibel enhet:

1. Tryck på OnBeat aWakes källknapp tills *Bluetooth*-ikonen viss på skärmen.
2. Placera enheten i ihopkopplingsläget och tryck sedan ned OnBeat aWakes källknapp tills *Bluetooth*-ikonen börjar blinka. Det ställer in OnBeat aWake i *Bluetooth*-ihopkopplingsläget. Använd enhetens meny för *Bluetooth*-ihopkoppling för att koppla ihop den med OnBeat aWake. (Om enheten kräver en ihopkopplingskod, är den **0000**.)
3. När OnBeat aWakes *Bluetooth*-ikon lyser konstant, är den ihopkopplad med enheten och du kan strömma ljud via *Bluetooth* från enheten till din OnBeat aWake.

Koppla bort *Bluetooth*-enheten genom att trycka på och hålla ned källknappen. Om du vill para ihop OnBeat aWake med en annan *Bluetooth*-kompatibel enhet, upprepar du steg 2 och 3 med den nya enheten.

INSTÄLLNINGAR

Klockans ljusstyrka: Du kan justera ljusstyrkan för klockans sifferindikator till en av tre inställningar (stark, medium, svag) genom att trycka på snooze-knappen medan OnBeat aWake är påslagen, men inget ljud spelas genom den.

Klockformat: Tryck ned och håll kvar snooze-knappen för att växla mellan formaten 12 respektive 24 timmar.

UPPGRADERA FAST PROGRAMVARA

Du kan uppgradera OnBeat aWakes fasta programvara med den JBL AmpUp App som är installerad i en dockad enhet.

Gå till Apple App Store om du vill ladda ned JBL AmpUp App.

FCC-MEDDELANDE

OBS! Denna utrustning har testats och befunnits uppfylla kraven för en digital klass B-enhet, i enlighet med avsnitt 15 i FCC-reglerna. Dessa gränsvärden är utformade för att tillhandahålla rimligt skydd mot skadliga störningar i en installation i hemmet. Denna utrustning genererar, använder och kan utstråla radiofrekvensenergi och om den inte installeras och används i enlighet med anvisningarna kan den orsaka störningar som är skadliga för radiokommunikationer. Men det finns ingen garanti att störningar inte kommer att inträffa i en specifik installation. Om denna utrustning orsakar skadliga störningar för radio- eller tv-mottagning, som kan fastställas genom att stänga av utrustningen och sedan slå på den igen, uppmanas användaren att försöka åtgärda störningarna med en eller flera av följande metoder:

- Rikta om eller flytta mottagningsantennen.
- Öka avståndet mellan utrustningen och mottagaren.
- Anslut utrustningen till ett annat eluttag än mottagaren.
- Be återförsäljaren eller en erfaren radio-/tv-tekniker om hjälp.

VARNING! EXPONERING MOT HÖGFREKVENSTRÅLNING



För att uppfylla FCC:s krav avseende exponering mot högfrekvensstrålning ska denna enhet inte placeras på samma plats som, eller arbeta i kombination med någon annan antenn eller sändare.

FARA: Ändringar eller modifieringar som inte uttryckligen godkänts skriftligt av HARMAN International kan annullera användarens behörighet att använda denna utrustning.

Härmed förklarar [HARMAN International Industries, Incorporated] att denna JBL SOUNDFLY AIR uppfyller de väsentliga kraven och övriga relevanta bestämmelser i direktiven 1999/5/EG, 2009/125/EG (ErP) och 2011/65/EU (RoHS). Överensstämmelseförklaringen finns att läsa i supportavsnittet på vår webbplats, www.jbl.com.



HARMAN International Industries, Incorporated
8500 Balboa Boulevard, Northridge, CA 91329 USA

© 2012 HARMAN International Industries, Incorporated. Med ensamrätt.

JBL är ett varumärke som tillhör HARMAN International Industries, Incorporated, som registrerats i USA och/eller andra länder.

JBL OnBeat är ett varumärke som tillhör HARMAN International Industries, Incorporated.

Bluetooth-ordmärket och -logotypen är registrerade varumärken som tillhör Bluetooth SIG, Inc., och all användning av sådana märken av HARMAN International Industries, Incorporated, sker på licens.

iPhone, iPod, iPod touch och iPad är varumärken som tillhör Apple Inc., registrerade i USA och andra länder. iPod, iPhone och iPad omfattas inte. "Made for iPod", "Made for iPhone" och "Made for iPad" innebär att ett elektroniskt tillbehör har konstruerats speciellt för anslutning till iPod, iPhone eller iPad och att utvecklaren garanterar att det motsvarar Apples prestandakrav. Apple åtar sig inget ansvar för enhetens funktion eller att den motsvarar lagstadgade förordningar och säkerhetsstandarder. Observera att användning av detta tillbehör tillsammans med iPod, iPhone eller iPad kan påverka den trådlösa prestandan. Egenskaper, specifikationer och utseende kan ändras utan föregående meddelande.

Artikelnr 920-0762-001 rev. A

JBL ONBEAT™ AWAKE

Hurtigstartguide



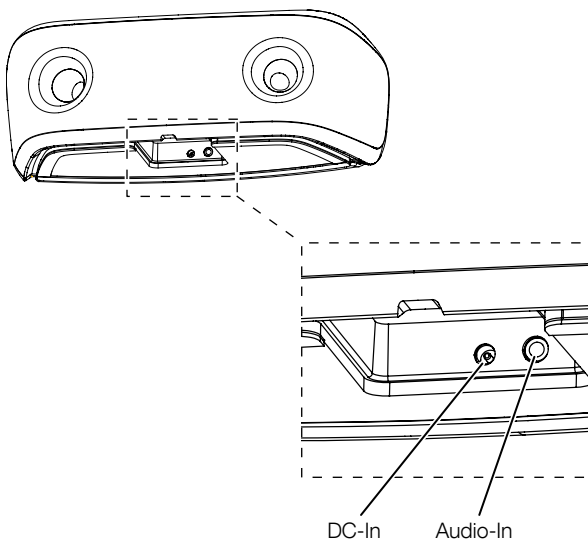
VELKOMMEN

Tak, fordi du har købt JBL OnBeat™ aWake iPad-dockingstationen. I denne hurtigstartguide kan du se, hvordan du tilslutter og opsætter din dockingstation. Hvis du vil hente den gratis app JBL AmpUp, skal du gå til Apple App Store.

BEMÆRK: De alarmfunktioner, der beskrives nedenfor, er kun tilgængelige via app'en JBL AmpUp.

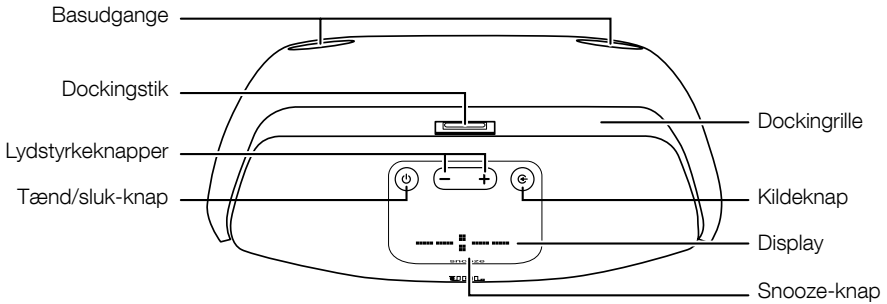
TILSLUTNINGER

1. Tilslut JBL OnBeat aWakes strømforsyning til strømstikket på enheden og til en fungerende stikkontakt. JBL OnBeat aWake tændes automatisk. På urdisplayet står der "On" i 3 sekunder og derefter "--:--". Når du docker din enhed, synkroniseres OnBeat aWakes urdisplay med enhedens ur og viser det aktuelle klokkeslæt.



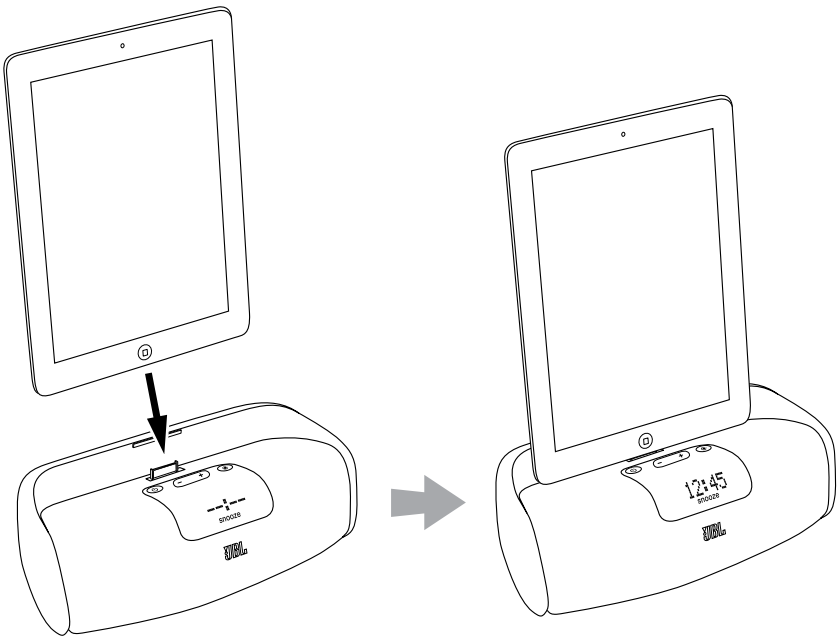
2. Hvis du vil bruge JBL OnBeat aWake sammen med en anden lydkilde, skal du tilslutte den ene ende af et 3,5 mm stereokabel (medfølger ikke) til Audio-indgangsstikket på JBL OnBeat aWake og tilslutte den anden ende til lydkildens lydudgang eller hovedtelefonudgang.

KNAPPER OG LAMPER



Basudgange: For at basudgangene kan fungere korrekt, skal du placere OnBeat aWake på en hylde eller et andet underlag, så dens bagside er mindst 76 mm fra væggen eller en anden overflade.

Dockingrille og dockingstik: Placer din enhed i OnBeat aWakes dockingrille, så den sidder solidt på dockingstikket.



Lydstyrkeknapper: Tryk på disse knapper for at skru op og ned for lydstyrken på OnBeat aWake. Tryk på begge knapper samtidig for at slå lyden fra. (Uret viser "00" i tre sekunder, når lyden er slået fra). Tryk på en af lydstyrkeknapperne for at slå lyden til igen.

Tænd/sluk-knap: Når OnBeat aWake er tændt, skal du trykke på strømknappen for at sætte den i standby-tilstand. (Urdisplayet nedtones i standby-tilstand). Når OnBeat aWake er i standby-tilstand, skal du trykke på strømknappen for at tænde den. (Urdisplayet lyser med fuld lysstyrke, når enheden er tændt).

Når OnBeat aWake er i standby-tilstand, tændes den automatisk, når den registrerer, at der afspilles audio fra en *Bluetooth*-tilsluttet enhed eller en docket enhed, eller hvis den registrerer vækningsalarmaudio fra en docket enhed.

Når OnBeat aWake er tændt, skifter den automatisk til standby-tilstand efter 10 minutters inaktivitet (der er intet audioindgangssignal og ingen brugerhandling).

Når alarmer er aktiv, skal du trykke på strømknappen for at slå alarmer fra.

Bemærk: Når OnBeat aWake skifter til standby-tilstand, sætter den også den dockede enhed i standby-tilstand.

Knap til kildevalg: For hvert tryk på denne knap skifter den aktive kilde mellem en parret *Bluetooth*-enhed, en docket enhed og en enhed, der er tilsluttet Audio-indgangen. Et ikon, som angiver den aktive kilde, vises på displayet.

Hvis du begynder at afspille audio fra en docket enhed, mens du lytter til audio på en enhed, der er tilsluttet Audio-indgangen, vil OnBeat aWake automatisk skifte kilde til den dockede enhed. Hvis du begynder at streamer audio fra en parret *Bluetooth*-kompatibel enhed, mens du lytter til en anden kilde, vil OnBeat aWake automatisk skifte kilde til den *Bluetooth*-kompatible enhed.

Display: Når en enhed er docket i OnBeat aWake, viser displayet det aktuelle klokkeslæt og et ikon, der angiver den aktive kilde.

Snooze-knap: Når du bruger app'en JBL AmpUp i en docket enhed, skal du trykke på Snooze-knappen for at stoppe alarmer i et på forhånd fastsat stykke tid. Hvis du vil hente app'en JBL AmpUp, skal du gå til Apple App Store.

Når OnBeat aWake er i standby-tilstand, kan du tænde den ved at trykke på Snooze-knappen.

TRÅDLØS STREAMING MED *BLUETOOTH*

Sådan streames audio trådløst til OnBeat aWake fra en *Bluetooth*-kompatibel enhed:

1. Tryk på OnBeat aWakes kildeknap, indtil *Bluetooth*-ikonet vises på displayet.
2. Sæt enheden i parringstilstanden, og hold derefter OnBeat aWakes kildeknap nede, indtil dens *Bluetooth*-ikon begynder at blinke. Dette vil sætte OnBeat aWake i *Bluetooth*-parringstilstand. Brug enhedens *Bluetooth*-parringsmenu til at parre den med OnBeat aWake. (Hvis enheden kræver en parringskode, er den **0000**).
3. Når OnBeat aWakes *Bluetooth*-lampe lyser konstant, er den parret med enheden, og du kan streamer lyd via *Bluetooth* fra enheden til OnBeat aWake.

For at afbryde forbindelsen til *Bluetooth*-enheden skal du trykke på knappen til kildevalg og holde den nede. Hvis du vil parre OnBeat aWake med en anden *Bluetooth*-kompatibel enhed, skal du gentage trin 2 og 3 med den nye enhed.

INDSTILLINGER

Urets lysstyrke: Du kan justere urvisningens lysstyrke til en af tre indstillinger (Lys, Mellem, Nedtonet) ved at trykke på Snooze-knappen, mens OnBeat aWake er tændt, uden at der afspilles lyd via den.

Klokkeslætfomat: Tryk på Snooze-knappen, og hold den nede for at skifte mellem 12 timers og 24 timers format.

OPGRADERING AF FIRMWARE

Du kan opgradere OnBeat Rize-firmwaren fra app'en JBL Amp-Up, som er installeret på en docket enhed.

Besøg Apple App Store for at hente app'en JBL AmpUp.

FCC-ERKLÆRING

BEMÆRK: Dette udstyr er blevet testet, og det er blevet konstateret, at det overholder grænserne for en digital enhed i Klasse B i henhold til Del 15 i FCC-reglerne. Disse grænser er designet til at yde rimelig beskyttelse mod skadelig interferens i en boliginstallation. Dette udstyr genererer, bruger og kan udstråle radiofrekvensenergi og kan, hvis det ikke installeres og bruges i overensstemmelse med anvisningerne, forårsage skadelig interferens på radiokommunikation. Der er imidlertid ingen garanti for, at der ikke vil forekomme interferens i en bestemt installation. Hvis udstyret forårsager skadelig interferens på radio- eller tv-mottagelsen, hvilket kan fastslås ved at slukke udstyret og tænde det igen, anbefales det brugeren at prøve at slippe af med interferensen på en eller flere af følgende måder:

- Drej eller flyt modtagerantennen.
- Øg afstanden mellem udstyret og modtageren.
- Sæt udstyret i en stikkontakt i et andet kredsløb end det, modtageren er tilsluttet.
- Spørg forhandleren eller en erfaren radio-/tv-tekniker til råds.

ADVARSEL: EKSPONERING FOR RADIOFREKVENSTRÅLING



For at sikre overholdelse af FCC-kravene for RF-eksponering må denne enhed ikke placeres samme sted som eller anvendes sammen med andre antenner eller sendere.

ADVARSEL: Ændringer eller modifikationer, som HARMAN International ikke udtrykkeligt har godkendt skriftligt, kan opheve brugerens ret til at anvende dette udstyr.

Hermed erklærer HARMAN International Industries, Incorporated, at denne JBL ONBEAT AWAKE er i overensstemmelse med væsentlige krav og andre relevante bestemmelser i direktiverne 1999/5/EF, ErP 2009/125/EF og RoHS 2011/65/EU. Overensstemmelseserklæringen kan ses i supportafsnittet på vores websted, der er tilgængeligt fra www.jbl.com.



HARMAN International Industries, Incorporated
8500 Balboa Boulevard, Northridge, CA 91329, USA

© 2012 HARMAN International Industries, Incorporated. Alle rettigheder forbeholdes.

JBL er et varemærke, der tilhører HARMAN International Industries, Incorporated, og er registreret i USA og/eller andre lande.

JBL OnBeat er et varemærke, der tilhører HARMAN International Industries, Incorporated.

Bluetooth-ordmærket og -logoet er registrerede varemærker og ejes af *Bluetooth SIG, Inc.*, og enhver brug af sådanne mærker af HARMAN International Industries, Incorporated, er under licens.

iPhone, iPod, iPod touch og iPad er varemærker, der tilhører Apple Inc., og er registreret i USA og andre lande. iPod, iPhone og iPad medfølger ikke. "Made for iPod", "Made for iPhone" og "Made for iPad" betyder, at en elektronisk enhed er designet specielt til at blive tilsluttet henholdsvis iPod, iPhone eller iPad og er certificeret af udvikleren til at opfylde Apples standarder for ydelse. Apple er ikke ansvarlig for denne enheds drift eller overholdelse af sikkerhedsmæssige standarder og lovkra. Bemærk, at brugen af denne enhed med en iPod, iPhone eller iPad kan påvirke den trådløse ydeevne.

Ret til ændringer uden varsel i funktioner, specifikationer og udseende forbeholdes.

Varenr. 920-0762-001 Rev. A

JBL ONBEAT™ AWAKE

クイックセットアップガイド



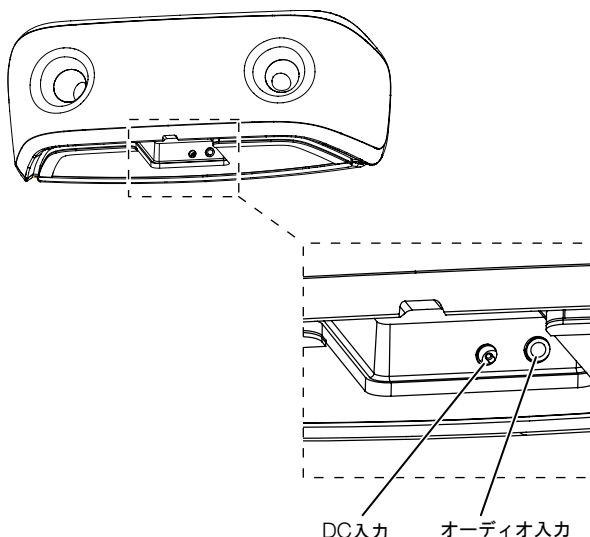
ようこそ

JBL OnBeat™ aWake iPadドックをご購入いただきありがとうございます。このクイックセットアップガイドでは、ドックの接続と設定の方法について説明します。無料のJBL AmpUpアプリのダウンロードは、Apple App Store にアクセスしてください。

注記: 下記のアラーム機能は接続する iPod Touch や iPhone、iPad へ JBL AmpUp アプリのダウンロードが必要です。

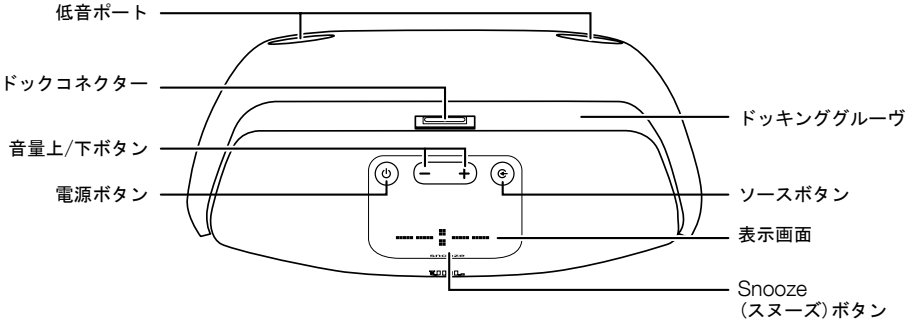
接続

1. JBL OnBeat aWake のAC アダプターを、本体のDC入力端子と使用可能なAC コンセントに接続します。JBL OnBeat aWakeの電源は自動でオンになります。クロック表示画面は、3秒間「On」と表示した後に「--:--」を表示します。対応する iPod や iPhone、iPad をドックに接続している場合、OnBeat aWakeのクロック表示は接続デバイスのクロックと同期し、時刻を表示します。



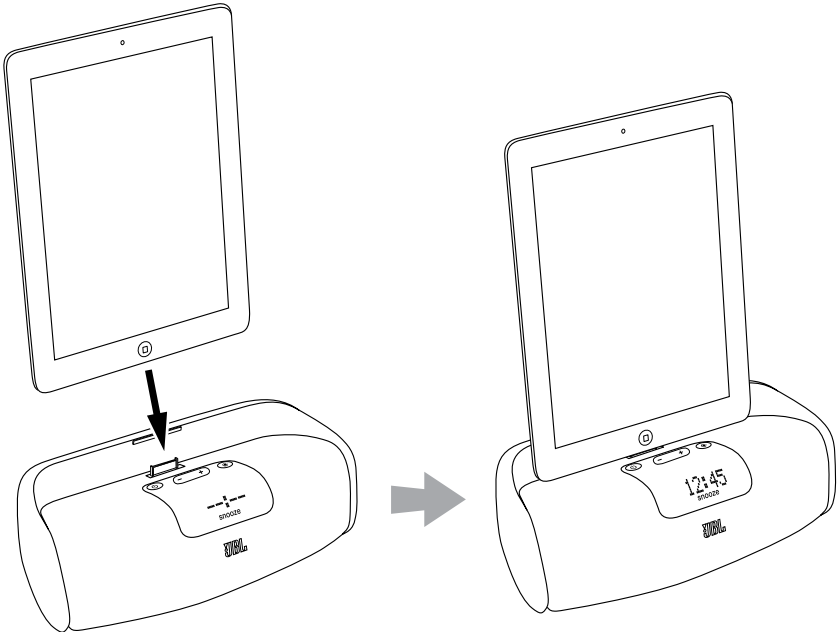
2. JBL OnBeat aWakeを他のオーディオソースに使用する場合は、市販の3.5mm のステレオケーブルの一端をJBL OnBeat aWakeのオーディオ入力端子に、もう一端をオーディオソースのオーディオ出力またはヘッドホン出力端子に接続します。

コントロールとインジケータ



低音ポート: OnBeat aWakeは、低音ポートが正しく機能できるように、本体キャビネットの背面を壁や他の面から76mm以上離して設置してください。

ドッキンググルーヴとドックコネクタ: iPodやiPhone、iPadは、ドックコネクタにしっかりと装着し、OnBeat aWakeのドッキンググルーヴに設置します。



音量上/下ボタン: これらのボタンを押して、OnBeat aWakeの音量を調節します。サウンドをミュートにするには、2つのボタンを同時に押します。(ミュートがオンになっていると、クロック表示には3秒間「00」が表示されます。)ミュートを解除するには、いずれかの音量ボタンを押します。

電源ボタン: OnBeat aWakeがオンのときに電源ボタンを押すと、スタンバイモードに入ります。(クロック表示はスタンバイモードでは暗くなります。)OnBeat aWakeがスタンバイモードのときに電源ボタンを押すと、電源がオンになります。(本体の電源がオンになると、クロック表示は最高輝度で点灯します。)

OnBeat aWakeがスタンバイモードのとき、Bluetooth接続デバイスやドック接続デバイスからオーディオの再生が検出されたり、ドック接続デバイスからウェイクアップアラームオーディオが検出されたりすると、電源が自動でオンになります。

OnBeat aWakeの電源がオンのとき、アイドル状態(オーディオ入力がなく、ユーザーによるコントロール操作も行われない状態)が10分間続くと、自動でスタンバイモードに入ります。

アラームが起動しているときに電源ボタンを押すと、アラームがオフになります。

注記: OnBeat aWakeがスタンバイモードに入ると、ドック接続デバイスもスタンバイモードに入ります。

ソースボタン: このボタンを押すごとにBluetooth、オーディオ入力、ドック接続が繰り返し表示されます。選択した入力アイコンが表示画面に現表示されます。

オーディオ入力を再生中にドック接続でオーディオ再生を開始すると、OnBeat aWakeはドック接続に自動で切り替えます。他のソースを再生中に、ペアリング済みBluetooth対応デバイスのオーディオストリーミングを開始すると、OnBeat aWakeはBluetooth対応デバイスに自動で切り替えます。

表示画面: iPodやiPhone、iPadを OnBeat aWakeのドックに接続している場合、表示画面には、現在の時刻とアクティブソースを示すアイコンが表示されます。

スヌーズボタン: ドック接続のiPodやiPhone、iPadでJBL AmpUpアプリを使用している場合は、スヌーズボタンを押して、指定時間に設定されたアラームを停止できます。JBL AmpUpアプリのダウンロードは、Apple App Storeにアクセスしてください。

OnBeat aWakeがスタンバイモードのときは、スヌーズボタンを押して、電源をオンにすることもできます。

BLUETOOTH ワイヤレスストリーミング

Bluetooth対応デバイスからOnBeat aWakeにオーディオをワイヤレスでストリーミングするには:

1. OnBeat aWakeのソースボタンを押して、画面にBluetoothアイコンを表示します。
2. Bluetoothアイコンが点滅した状態でOnBeat aWakeはBluetoothペアリングモードになります。接続するBluetooth機器のBluetooth設定メニューを使って、OnBeat aWakeとのペアリングを行います。(ペアリングコードが必要な場合は、**0000**を使用します。)
3. OnBeat aWakeのBluetoothアイコンが継続点灯すると、ペアリングは完了です。これでBluetoothを介して、Bluetooth機器からOnBeat aWakeへオーディオのストリーミングができます。

Bluetooth 機器をとのペアリングを解除するには、ソースボタンを押し続けます。OnBeat aWakeを異なるBluetooth対応デバイスにペアリングするには、新しいデバイスで2と3のステップを繰り返します。

設定

クロックの輝度: OnBeat aWakeがオン状態でオーディオ再生が停止しているときにスヌーズボタンを押すと、クロックの表示輝度を3つの設定（明、中、暗）のいずれかに調節できます。

クロック形式: スヌーズボタンを押し続けると、12時間と24時間のクロック形式が繰り返し表示されます。

ファームウェアのアップグレード

OnBeat aWakeのファームウェアは、ドック接続しているiPod TouchやiPhone、iPadにインストールされているJBL AmpUpアプリからアップグレードできます。

JBL AmpUpアプリのダウンロードは、Apple App Store にアクセスしてください。

FCC 声明

ご注意：本機器は、FCC規則のパート15に準ずるクラス B デジタル機器の制限事項に適合することがテストで確認されています。これらの制限は、住居での設置における有害な干渉に対し合理的な保護を提供するように設計されています。本装置は、電磁波を発生、使用し、外部に放射することがあります。指示どおりに正しく設置または使用されない場合、無線通信に対し有害な干渉を招く可能性があります。ただし、特定の設置方法で電波障害が発生しないという保証はありません。本機器がラジオまたはテレビの受信に有害な干渉を引き起こす場合（これは機器の電源をオフにしてからオンにすることにより確認できます）、次のいずれかの方法で干渉を修正することをお勧めします。

- 受信アンテナの向きを変えるか位置を変えます。
- この機器と受信機の距離を離します。
- 受信機が接続されている回路とは異なる回路のコンセントに本機器を接続します。
- 販売代理店またはラジオ/テレビの専門技術者に相談します。

注意：高周波電磁波放射への曝露



FCCのRF曝露に関する遵守要件に準じ、本機器は他のアンテナまたはトランスミッターとの併置もしくは併用はできません。

注意：HARMAN Internationalの書面による明示的な許可なく改造または改変を行うと、装置を使用するユーザーの権利が無効になることがあります。

HARMAN International Industries, Incorporatedは、このJBL ONBEAT AWAKEが1999/5/EC、ErP 2009/125/EC指令およびRoHS 2011/65/EU指令の必須要件およびその他関連規定に準拠していることをここに宣言いたします。適合宣言は当社ウェブサイトwww.jbl.comのサポートセクションからご覧いただけます。

HARMAN

HARMAN International Industries, Incorporated
8500 Balboa Boulevard, Northridge, CA 91329 USA

© 2012 HARMAN International Industries, Incorporated. 無断転載を禁ず。

JBLは、Harman International Industries, Incorporatedの商標で、米国内およびその他の国で登録されています。

JBL OnBeat は、HARMAN International Industries, Incorporatedの商標です。

Bluetoothのワードマークおよびロゴは登録商標で、Bluetooth SIG, Inc. に所有権があります。HARMAN International Industries, Incorporated は使用許諾に基づいてこれらのマークを使用しています。

iPhone、iPod、iPod touch および iPad は、Apple Inc. の商標で、米国内およびその他の国で登録されています。iPod、iPhone および iPad は含まれておりません。「Made for iPod」、「Made for iPhone」、「Made for iPad」とは、それぞれ iPod、iPhone、iPad に限定して接続するよう設計され、Apple の性能基準に適合していることをデベロッパーによって認定された電子アクセサリであることを示します。Apple は、本デバイスの動作、または安全・規制基準との適合性に対しては、一切の責任を負わないものとします。本アクセサリを iPod、iPhone、iPad と併用すると、ワイヤレス性能に影響を及ぼすことがありますのでご注意ください。

機能、仕様および外観は予告なく変更されることがあります。

部品番号 920-0762-001 改正 A

JBL ONBEAT™ AWAKE

빠른 설치 설명서



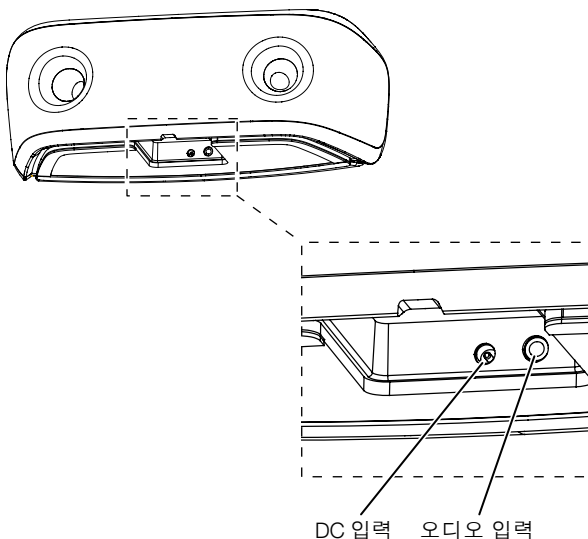
개요

JBL OnBeat™ aWake iPad 독을 구입해 주셔서 감사합니다. 이 빠른 설치 설명서는 독을 연결하고 설치하는 방법을 안내합니다. JBL AmpUp 앱을 무료로 다운로드하려면 Apple App Store로 이동하십시오.

참고: 아래에 설명된 알람 기능은 JBL AmpUp 앱에서만 지원됩니다.

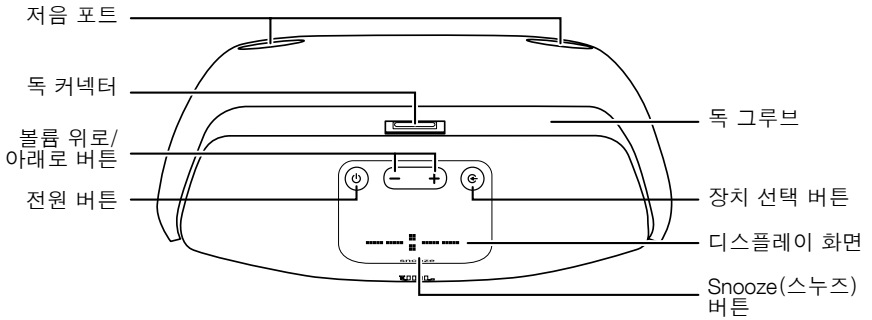
연결

1. 장치의 DC 입력 커넥터와 전기가 들어 오는 AC 전원 콘센트에 JBL OnBeat aWake의 전원 공급 장치 케이블을 연결합니다. JBL OnBeat aWake가 자동으로 켜집니다. 시계 디스플레이 화면이 3초 동안 "On"(켜짐)으로 알린 다음 "---:"로 표시됩니다. 장치를 도킹하면 OnBeat aWake의 시계 디스플레이가 장치의 시계와 동기화되고 현재 시간을 표시합니다.



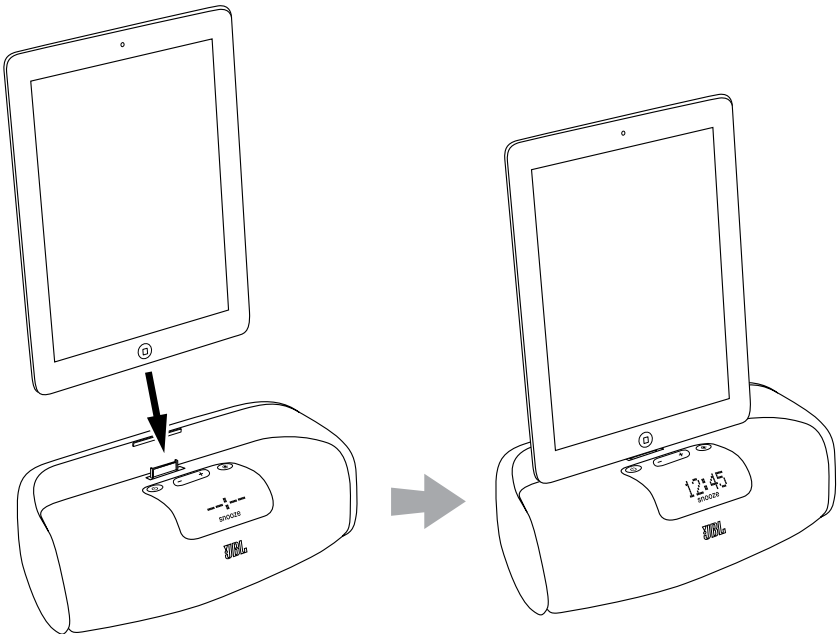
2. JBL OnBeat aWake를 다른 오디오 장치와 사용할 경우 3.5mm(1/8") 스테레오 케이블(제공되지 않음)의 한쪽 끝은 JBL OnBeat aWake의 오디오 입력 커넥터에 꽂고 다른 쪽 끝은 오디오 장치의 오디오 출력부나 헤드폰 출력 커넥터에 꽂습니다.

조작 및 표시



저음 포트: OnBeat aWake를 배치할 때는 OnBeat aWake의 외함 후면이 벽이나 다른 표면에서 최소 3"(76mm) 떨어지도록 하여 저음 포트가 제대로 작동할 수 있게 합니다.

독 그루브 및 독 커넥터: 장치를 OnBeat aWake의 독 그루브에 배치하여 독 커넥터에 단단하게 고정되도록 합니다.



볼륨 위로/아래로 버튼: 이 두 버튼을 사용하여 OnBeat aWake의 볼륨을 올리거나 줄입니다. 음소거하려면 이 두 버튼을 동시에 누르십시오. 시계 디스플레이는 음소거로 전환되면 3초 동안 "00"으로 표시됩니다. 사운드를 복원하려면 볼륨 버튼을 누르십시오.

전원 버튼: OnBeat aWake가 켜지면 전원 버튼을 눌러 대기 모드로 전환합니다. 대기 모드에서는 시계 디스플레이가 희미해집니다. OnBeat aWake가 대기 상태에 있으면 전원 버튼을 눌러 장치를 켭니다. 장치가 켜지면 시계 디스플레이가 완전히 밝아집니다.

OnBeat aWake가 대기 모드 상태인 경우 도킹된 장치에서 기상 알람 오디오를 감지하거나 도킹된 장치 또는 블루투스 연결 장치에서 오디오 재생을 감지하면 자동으로 켜집니다.

OnBeat aWake가 켜진 상태에서 유휴 상태(오디오 입력 및 사용자 조작이 없는 상태)가 10분간 계속되면 OnBeat aWake는 자동으로 대기 모드 상태로 전환됩니다.

알람이 울리면 전원 버튼을 눌러 알람을 끕니다.

참고: OnBeat aWake가 대기 모드 상태로 전환되면 도킹된 장치도 대기 모드 상태로 전환됩니다.

장치 선택 버튼: 이 버튼을 누를 때마다 연결된 블루투스 장치, 도킹된 장치 및 오디오 입력부에 연결된 장치가 돌아가며 선택되고 선택된 장치는 활성화됩니다. 활성화된 장치를 나타내는 아이콘이 디스플레이 화면에 표시됩니다.

오디오 입력부에 연결된 장치에 있는 오디오를 듣는 동안 도킹된 장치에서 오디오를 재생하기 시작하면 OnBeat aWake가 도킹된 장치로 장치를 자동으로 전환합니다. 다른 장치를 듣는 동안 연결된 블루투스 활성화 장치에서 오디오를 스트리밍하기 시작하면 OnBeat aWake가 블루투스 활성화 장치로 장치를 자동으로 전환합니다.

디스플레이 화면: 장치가 OnBeat aWake에 도킹되면 디스플레이 화면에는 현재 시간과 활성화된 장치를 나타내는 아이콘이 표시됩니다.

스누즈 버튼: 도킹된 장치에서 JBL AmpUp 앱을 사용 중이면 스누즈 버튼을 눌러 사전에 지정한 시간 동안 알람을 중지합니다. JBL AmpUp 앱을 다운로드하려면 Apple App Store로 이동하십시오.

OnBeat aWake가 대기 모드 상태이면 스누즈 버튼을 눌러 장치를 켭니다.

블루투스 무선 스트리밍

오디오를 블루투스 활성화 장치에서 OnBeat aWake로 무선으로 스트리밍하는 방법:

1. 블루투스 아이콘이 디스플레이에 나타날 때까지 OnBeat aWake의 장치 선택 버튼을 누릅니다.
2. 장치를 연결 모드 상태로 둔 다음 블루투스 아이콘이 깜빡일 때까지 OnBeat aWake의 장치 선택 버튼을 길게 누릅니다. 이렇게 하면 OnBeat aWake가 블루투스 연결 모드 상태로 전환됩니다. 장치의 블루투스 연결 메뉴를 사용하여 OnBeat aWake와 연결합니다. 장치에 연결 코드를 입력해야 하는 경우 코드는 **0000**입니다.
3. OnBeat aWake의 블루투스 아이콘에 계속 불이 켜져 있으면 장치와 연결하여 블루투스를 통해 장치에서 OnBeat aWake로 오디오를 스트리밍할 수 있습니다.

블루투스 장치 연결을 해제하려면 장치 선택 버튼을 길게 누르십시오. OnBeat aWake를 다른 블루투스 활성화 장치와 연결하려면 새 장치에서 2~3단계를 반복합니다.

설명

시계 밝기: OnBeat aWake가 켜져 있는 동안 스누즈 버튼을 눌러 시계 판독의 밝기를 세 가지 설정(밝음, 중간, 흐림) 중 하나로 조정할 수 있습니다. 단, 이 경우 오디오는 재생되지 않습니다.

시계 형식: 스누즈 버튼을 길게 누르면 시간이 12시간 형식과 24시간 형식 간에 전환되어 표시됩니다.

펌웨어 업그레이드

도킹된 장치에 설치되어 있는 JBL AmpUp 앱 내에서 OnBeat aWake의 펌웨어를 업그레이드할 수 있습니다.

Apple App Store로 이동하여 JBL AmpUp 앱을 다운로드하십시오.

FCC 규정

참고: 이 기기는 테스트를 통해 FCC 규칙 파트 15에 따라 B 등급 디지털 장치에 대한 제약 사항을 준수하는 것으로 입증되었습니다. 이 제약 사항은 가정 내 설치 시 유해한 전파 간섭에 대해 적절한 차단 기능을 제공하도록 고안되었습니다. 이 기기는 무선 주파수 에너지를 생성, 사용 및 방사할 수 있으며 지침에 따라 설치하여 사용하지 않으면 무선 통신에 유해한 전파 간섭을 일으킬 수도 있습니다. 그러나 특정 설치에 있어서 전파 간섭이 발생하지 않는다는 보증을 하지 않습니다. 이 기기가 라디오나 TV 수신에 전파 간섭을 일으키는 경우(기기를 켜다 켜면 확인 할 수 있음) 다음 중 하나 이상의 조치를 취하여 전파 간섭 문제를 해결해 보시기 바랍니다.

- 수신 안테나의 방향 또는 위치를 변경합니다.
- 수신기에서 기기를 더 멀리 떼어 놓습니다.
- 기기를 수신기가 연결된 회로가 아닌 다른 회로의 콘센트에 연결합니다.
- 영업 대리점 또는 숙련된 라디오/TV 기술자에게 도움을 요청합니다.

주의: 라디오 주파수 방출에 대한 노출



FCC RF 노출 준수 요구사항에 따라 이 장치는 다른 안테나 또는 송신기와 함께 배치하거나 작동해서는 안 됩니다.

주의: HARMAN International의 명시적 승인 없이 이 기기를 변경하거나 개조하면 이 기기를 작동하는 사용자의 권한이 무효화될 수 있습니다.

[HARMAN International Industries, Incorporated]는 JBL ONBEAT AWAKE가 Directive 1999/5/EC, ErP 2009/125/EC Directive 및 RoHS 2011/65/EU Directive의 기본 요구사항과 기타 조항을 모두 준수함을 선언합니다. 규정 준수 관련 선언문에 관한 문의는 회사 홈페이지, www.jbl.com의 지원 섹션을 이용하십시오.



HARMAN International Industries, Incorporated
8500 Balboa Boulevard, Northridge, CA 91329 USA

© 2012 HARMAN International Industries, Incorporated. All Rights Reserved.

JBL은 미국 및/또는 기타 국가에 등록된 HARMAN International Industries, Incorporated의 상표입니다.

JBL OnBeat는 HARMAN International Industries, Incorporated의 상표입니다.

Bluetooth 워드 마크 및 로고는 Bluetooth SIG, Inc.에서 소유하고 있는 등록 상표이며, HARMAN International Industries, Incorporated에서는 이를 상표를 허가 하에 사용합니다.

iPhone, iPod, iPod Touch 및 iPad는 미국 및 기타 국가에 등록된 Apple Inc.의 상표이며 iPhone, iPod, iPod touch, iPad는 제품에 포함되어 있지 않습니다. "Made for iPod", "Made for iPhone", "Made for iPad"는 해당 액세서리 품목이 각각 iPod, iPhone, iPad 전용으로 제작되었으며 Apple의 성능 표준을 준수함을 해당 제조업체가 확인했음을 뜻합니다. Apple은 이 장치의 작동이나 관련 안전 표준 및 규정 준수에 대해 책임지지 않습니다. 이 액세서리 제품을 iPod이나 iPhone, iPad에 사용할 경우 무선 네트워크 성능이 저하될 수 있음에 유의하십시오.

기능, 사양 및 외형은 통지 없이 변경될 수 있습니다.

부품 번호 920-0762-001 개정판 A